

แผนอัตรากำลัง ๓ ปี
ของเทศบาลตำบลกลางใหญ่
อำเภอบ้านฝ้อ จังหวัดอุดรธานี
ประจำปีงบประมาณ พ.ศ. ๒๕๖๑ - ๒๕๖๓



โทรศัพท์ (๐๔๒) - ๒๑๙๓๑๔

โทรสาร. (๐๔๒) - ๒๑๙๓๑๒

คำนำ

เทศบาลตำบลกลางใหญ่ ได้มีการจัดทำแผนอัตรากำลัง 3 ปี โดยมีโครงสร้างการแบ่งงานและระบบงานที่เหมาะสมมีข้า้อ่อน มีการกำหนดตำแหน่ง การจัดอัตรากำลัง โดยสร้างให้เหมาะสมกับอำนาจและหน้าที่ของเทศบาลตำบลกลางใหญ่ ตามพระราชบัญญัติเทศบาล พ.ศ. 2496 และพระราชบัญญัติกำหนดแผนและขั้นตอนการกระจายอำนาจให้แก่องค์กรปกครองส่วนท้องถิ่น พ.ศ. 2542 และเพื่อรองรับบุคลากรตามโครงการถ่ายโอนซึ่งคณะกรรมการพนักงานเทศบาลจังหวัดอุดรธานี (ก.ท.จ.จังหวัดอุดรธานี) จึงได้พิจารณาดำเนินการตรวจสอบการกำหนดตำแหน่งและการใช้ตำแหน่งพนักงานเทศบาลให้เหมาะสม

ทั้งนี้ ยังใช้เป็นแนวทางในการดำเนินการวางแผนการใช้อัตรากำลัง การพัฒนาบุคลากรของเทศบาลตำบลกลางใหญ่ ให้เหมาะสมอีกด้วย

เทศบาลตำบลกลางใหญ่ จึงได้มีการวางแผนอัตรากำลัง ใช้ประกอบการในการจัดสรรงบประมาณและบรรจุแต่งตั้งพนักงานเทศบาล เพื่อการบริหารงานของเทศบาลตำบลกลางใหญ่เกิดประโยชน์สูงสุดต่อประชาชนเกิดผลสัมฤทธิ์ต่อภารกิจตามอำนาจหน้าที่ มีประสิทธิภาพ มีความคุ้มค่า สามารถลดขั้นตอนการปฏิบัติงาน การปฏิบัติภารกิจสามารถตอบสนองความต้องการของประชาชนได้เป็นอย่างดี

เทศบาลตำบลกลางใหญ่

การจัดทำแผนอัตรากำลัง 3 ปี
เทศบาลตำบลกลางใหญ่
ประจำปีงบประมาณ พ.ศ. 2561-2563

สารบัญ

เรื่อง	หน้า
1. หลักการและเหตุผล	1
2. วัตถุประสงค์	2
3. ขอบเขตและแนวทางในการจัดทำแผนอัตรากำลัง 3 ปี	3
4. สภาพปัญหา ความต้องการของประชาชนในเขตพื้นที่องค์กรปกครองส่วนท้องถิ่น	3
5. ภารกิจ อำนาจหน้าที่ขององค์กรปกครองส่วนท้องถิ่น	6
6. ภารกิจหลัก และภารกิจรอง	8
7. สรุปปัญหาและแนวทางในการบริหารงานบุคคลขององค์กรปกครองส่วนท้องถิ่น	9
8. (8.1) โครงสร้างการกำหนดตำแหน่ง	10
(8.2) การวิเคราะห์การกำหนดตำแหน่ง	13
9. ภาระค่าใช้จ่ายเกี่ยวกับเงินเดือนและประโยชน์ตอบแทนอื่น	16
10. แผนภูมิโครงสร้างการแบ่งส่วนราชการตามแผนอัตรากำลัง 3 ปี	20
11. บัญชีแสดงจัดคนลงสู่ตำแหน่งและการกำหนดเลขที่ตำแหน่งในส่วนราชการ	27
12. แนวทางการพัฒนาข้าราชการ หรือพนักงาน หรือลูกจ้างขององค์กรปกครองส่วนท้องถิ่น	34
13. ประกาศคุณธรรม จริยธรรมของข้าราชการ พนักงาน ลูกจ้างขององค์กรปกครองส่วนท้องถิ่น	35

ภาคผนวก

- คำสั่งแต่งตั้งคณะกรรมการจัดทำแผนอัตรากำลัง
- รายงานการประชุมคณะกรรมการจัดทำแผนอัตรากำลัง

1. หลักการและเหตุผล

1.1 ประกาศคณะกรรมการกลางพนักงานเทศบาล เรื่อง มาตรฐานทั่วไปเกี่ยวกับตำแหน่งและมาตรฐานของตำแหน่ง ลงวันที่ 22 พฤศจิกายน 2544 ข้อ 5 กำหนดให้ คณะกรรมการพนักงานเทศบาล (ก.ท.จ.) กำหนดตำแหน่งพนักงานเทศบาล ว่าจะมีตำแหน่งใด ระดับใดอยู่ในส่วนราชการใด จำนวนเท่าใด ให้คำนึงถึงภารกิจหน้าที่ความรับผิดชอบ ลักษณะงานที่ต้องปฏิบัติความยากและคุณภาพของงาน ปริมาณ ตลอดจนภาระค่าใช้จ่ายของเทศบาลที่จะต้องจ่ายในด้านบุคคลโดยให้เทศบาลจัดทำแผนอัตรากำลังของพนักงาน หรือลูกจ้างเทศบาล เพื่อใช้ในการกำหนดตำแหน่งโดยความเห็นชอบของคณะกรรมการพนักงานเทศบาล (ก.ท.จ.) ทั้งนี้ให้เป็นไปตามหลักเกณฑ์และวิธีการที่คณะกรรมการพนักงานเทศบาล (ก.ท.) กำหนด

1.2 คณะกรรมการพนักงานเทศบาล (ก.ท.) ในการประชุมครั้งที่ 11/2544 เมื่อวันที่ 26 ธันวาคม 2544 และในการประชุมครั้งที่ 5/2545 เมื่อวันที่ 31 พฤษภาคม 2545 ได้มีมติเห็นชอบประกาศกำหนดตำแหน่งพนักงานเทศบาลและกำหนดให้จัดทำแผนอัตรากำลังของเทศบาลเพื่อเป็นกรอบในการกำหนดตำแหน่งและการใช้ตำแหน่งพนักงานเทศบาล โดยให้เสนอ ก.ท.จ.พิจารณาให้ความเห็นชอบ

1.3 ความเห็นชอบประกาศคณะกรรมการพนักงานเทศบาลจังหวัดอุดรธานี เรื่องหลักเกณฑ์และเงื่อนไขเกี่ยวกับการบริหารงานบุคคลของเทศบาล ได้กำหนดหลักเกณฑ์และวิธีปฏิบัติที่ได้กำหนดไว้ตามมาตรฐานทั่วไป ข้อ 1.1 และ ข้อ 1.2 ซึ่งคณะกรรมการกลางพนักงานเทศบาล (ก.ท.จ.) ได้ให้ความเห็นชอบแล้วในการประชุมคณะกรรมการ ครั้งที่ 6/2545 เมื่อวันที่ 25 มิถุนายน 2545 และรับรองผู้ว่าราชการจังหวัดอุดรธานี ในฐานะประธานคณะกรรมการพนักงานเทศบาลจังหวัดอุดรธานี ได้ลงนาม เมื่อวันที่ 11 พฤศจิกายน 2545 และมีผลบังคับใช้ ตั้งแต่ วันที่ 24 ตุลาคม 2545 เป็นต้นไป

จากหลักการและเหตุผลดังกล่าว เทศบาลตำบลกลางใหญ่ จึงได้จัดทำกรปรับปรุงแผนอัตรากำลัง 3 ปี สำหรับปีงบประมาณ พ.ศ. 2561 – 2563 ขึ้น

2.วัตถุประสงค์

- 2.1 เพื่อให้เทศบาลตำบลกลางใหญ่ มีโครงสร้างการแบ่งงานและระบบงานที่เหมาะสม ไม่ซ้ำซ้อน
- 2.2 เพื่อให้เทศบาลตำบลกลางใหญ่ มีการกำหนดตำแหน่งการจัดอัตรากำลัง โครงสร้างให้เหมาะสมกับอำนาจหน้าที่ของเทศบาล ตามพระราชบัญญัติเทศบาล พ.ศ. 2496 และตามพระบัญญัติกำหนดแผนและขั้นตอนการกระจายอำนาจให้องค์กรปกครองส่วนท้องถิ่น พ.ศ. 2542
- 2.3 เพื่อให้คณะกรรมการข้าราชการหรือพนักงานเทศบาลจังหวัดอุดรธานี (ก.ท.จ) สามารถตรวจสอบการกำหนดตำแหน่งและการใช้ตำแหน่งพนักงานเทศบาลตำบลกลางใหญ่ ว่าถูกต้องเหมาะสมหรือไม่
- 2.4 เพื่อเป็นแนวทางในการดำเนินการวางแผนการใช้อัตรากำลัง การพัฒนาบุคลากรของเทศบาลตำบลกลางใหญ่
- 2.5 เพื่อให้เทศบาลตำบลกลางใหญ่ สามารถวางแผนอัตรากำลัง ในการบรรจุแต่งตั้งข้าราชการเพื่อให้บริการบริหารงาน ของเทศบาลตำบลกลางใหญ่ เกิดประโยชน์ต่อประชาชนเกิดผลสัมฤทธิ์ต่อภารกิจตามอำนาจหน้าที่ มีประสิทธิภาพ มีความคุ้มค่า สามารถลดขั้นตอนการปฏิบัติงาน และมีการลดภารกิจและยุบเลิกหน่วยงานที่ไม่จำเป็น การปฏิบัติภารกิจสามารถตอบสนองความต้องการของประชาชนได้เป็นอย่างดี
- 2.6 เพื่อให้เทศบาลตำบลกลางใหญ่ สามารถควบคุมภาระค่าใช้จ่ายด้านการบริหารงานบุคคลให้เป็นไปตามที่กฎหมายกำหนด
- 2.7 เพื่อให้เทศบาลตำบลกลางใหญ่ สามารถกำหนดภารกิจและอำนาจหน้าที่ให้สอดคล้องกับปัญหาที่เกิดขึ้นจริงตามอำนาจหน้าที่ และสภาพปัญหาความต้องการที่แท้จริงของคนในพื้นที่
- 2.8 เพื่อวิเคราะห์การกำหนดส่วนราชการตามภารกิจ ตามกรอบการกำหนดส่วนราชการตามมาตรฐานทั่วไปของ ก.กลาง และส่วนราชการที่ท้องถิ่นควรประกาศตามความเหมาะสม และวิเคราะห์การแบ่งงานภายในออกเป็น ส่วน-งาน ให้สอดคล้องกับปริมาณงานในความรับผิดชอบ ความต่อเนื่องของงาน ความคล่องตัวในการปฏิบัติงาน เป็นทางเลือกที่เหมาะสมในการกำหนดส่วนราชการกรณีมีงานเพิ่มขึ้นจากการกระจายอำนาจ และหาทางเลือกที่เหมาะสม กรณีที่มีความจำเป็นทางด้านรายจ่าย ด้านบุคคลตามที่กฎหมายกำหนด
- 2.9 เพื่อวางแผนอัตรากำลังของเทศบาลตำบลกลางใหญ่ ในการรองรับความเจริญเติบโตของท้องถิ่น การปรับใช้กำลังคน เพื่อพัฒนาและเพิ่มประสิทธิภาพบุคลากรให้มีคุณภาพมากยิ่งขึ้น

3. ขอบเขตและแนวทางในการจัดทำแผนอัตรากำลัง 3 ปี

คณะกรรมการจัดทำแผนอัตรากำลังของเทศบาลตำบลกลางใหญ่ ซึ่งมีนายกเทศมนตรีตำบลกลางใหญ่เป็นประธาน เห็นสมควรให้จัดทำแผนอัตรากำลัง 3 ปี โดยให้มีขอบเขตนี้อาณาครอบคลุมในเรื่องต่าง ๆ ดังต่อไปนี้

3.1 วิเคราะห์ภารกิจ อำนาจหน้าที่ความรับผิดชอบของเทศบาลตำบลกลางใหญ่ ตามพระราชบัญญัติเทศบาล พ.ศ. 2496 และตามพระราชบัญญัติแผนและขั้นตอนการกระจายอำนาจให้องค์กรปกครองส่วนท้องถิ่น พ.ศ. 2542 ตลอดจนกฎหมายอื่นให้สอดคล้องกับแผนพัฒนาเศรษฐกิจและสังคมแห่งชาติ แผนพัฒนาจังหวัด แผนพัฒนาอำเภอ แผนพัฒนาตำบล นโยบายของรัฐบาล นโยบายผู้บริหาร และสภาพปัญหาของ เทศบาลตำบลกลางใหญ่

3.2 กำหนดโครงสร้างการแบ่งส่วนราชการภายในและการจัดระบบงาน เพื่อรองรับภารกิจตามอำนาจหน้าที่ความรับผิดชอบ ให้สามารถแก้ปัญหาของจังหวัดอุดรธานี ได้อย่างมีประสิทธิภาพ

3.3 กำหนดตำแหน่งในสายงานต่างๆ จำนวนตำแหน่ง และระดับตำแหน่ง ให้เหมาะสมกับภาระหน้าที่ความรับผิดชอบ ปริมาณงาน และคุณภาพของงาน รวมทั้งสร้างความก้าวหน้าในสายอาชีพของกลุ่มงานต่างๆ

3.4 จัดทำกรอบอัตรากำลัง 3 ปี โดยภาระค่าใช้จ่ายด้านการบริหารงานบุคคลต้องไม่เกินร้อยละสี่สิบ ของงบประมาณรายจ่าย

3.5 ให้ข้าราชการหรือพนักงานส่วนท้องถิ่นทุกคน ได้รับการพัฒนาความรู้ความสามารถอย่างน้อยปีละ 1 ครั้ง

4. สภาพปัญหาของพื้นที่และความต้องการของประชาชน

เพื่อให้การวางแผนอัตรากำลัง 3 ปี ของเทศบาลตำบลกลางใหญ่ มีความครบถ้วน สามารถดำเนินการตามอำนาจหน้าที่ได้อย่างมีประสิทธิภาพ สามารถวิเคราะห์สภาพปัญหาในเขตพื้นที่ของเทศบาล ว่ามีปัญหอะไรและความจำเป็นพื้นฐานและความต้องการของประชาชนในเขตพื้นที่ ๆ สำคัญ ดังนี้

สภาพปัญหาของเขตพื้นที่ที่รับผิดชอบและความต้องการของประชาชน โดยแบ่งออกเป็นด้านต่าง ๆ ดังนี้

1. ด้านโครงสร้างพื้นฐาน

- 1.1 การคมนาคมขนส่งภายในเขตตำบลไม่สะดวกมีบางส่วนต้องก่อสร้างใหม่และมีบางส่วนที่ต้องซ่อมแซม
- 1.2 ปัญหาการมีโทรศัพท์สาธารณะไม่เพียงพอและกระจายไม่ทั่วถึงทุกชุมชน
- 1.3 ไฟฟ้าสาธารณะไม่เพียงพอ
- 1.4 ปัญหาการชลประทาน
- 1.5 ปัญหาการขาดสถานที่สำหรับจัดตั้งองค์กร และกลุ่มต่าง ๆ

2. ปัญหาการผลิต การตลาด รายได้และการมีงานทำ

2.1 การประกอบอาชีพของคนในชุมชน

- ปัญหาการขาดความรู้และขาดโอกาสในการประกอบอาชีพ
- ปัญหาการขาดการรวมกลุ่มอาชีพ

2.2 ความรู้ทางเทคโนโลยี การพัฒนาการเกษตร

3. ปัญหาสาธารณสุข และการอนามัย

3.1 ปัญหาแหล่งข้อมูลข่าวสารด้านสาธารณสุข และการอนามัย

3.2 ปัญหาการแพร่ระบาดของยาเสพติด

3.3 ปัญหาเอดส์

3.4 ปัญหาการให้บริการสุขภาพของผู้สูงอายุ,เด็ก,สตรีและคนพิการ ไม่ทั่วถึง

3.5 ปัญหาการแพร่ระบาดและการป้องกันไข้เลือดออก ,ไข้หวัดนกและโรคพิษสุนัขบ้า

4. ปัญหาน้ำกิน-น้ำใช้ และน้ำเพื่อการเกษตร

4.1 การขาดแคลนน้ำสำหรับอุปโภค-บริโภค ในฤดูแล้ง

4.2 ระบบประปาหมู่บ้าน และการประปาส่วนภูมิภาคไม่เพียงพอไม่ทั่วถึง

5. ปัญหาการขาดความรู้เพื่อการปรับปรุงคุณภาพชีวิต

5.1 ปัญหาการขาดแหล่งข้อมูลข่าวสาร

5.2 การขาดโอกาสในการศึกษา

6. ปัญหาทรัพยากรธรรมชาติ

6.1 ปัญหาน้ำเสียจากฟาร์มเลี้ยงสัตว์ โรงสีข้าว และปั๊มน้ำมัน

6.2 น้ำในคลองธรรมชาติ เน่าเสียไม่สามารถนำมาใช้ประกอบการเกษตรและอุปโภค-บริโภคได้

6.3 คลองตันเขิน บางพื้นที่มีวัชพืชขึ้นปกคลุมทำให้การระบายน้ำไม่สะดวก

7. ปัญหาการบริหาร และการจัดการของเทศบาล

7.1 ความเข้มแข็งของกิจการสภา

7.2 ความเข้มแข็งขององค์กรประชาชน ประชามคมและผู้นำชุมชน

7.3 บุคลากรและงบประมาณภาครัฐมีจำกัด ไม่เพียงพอต่อการแก้ไขปัญหาชุมชน

ความต้องการของประชาชน

1. ความต้องการด้านโครงสร้างพื้นฐาน

- ขุดลอกคลอง,ก่อสร้างสะพานคอนกรีต,วางท่อระบายน้ำ บล็อกคอนกรีต
- ให้มีและติดตั้งโทรศัพท์สาธารณะให้เพียงพอและทั่วถึง
- ให้มีและติดตั้งไฟฟ้าสาธารณะให้เพียงพอและทั่วถึง
- ก่อสร้างถนนสำหรับขนส่งผลผลิตทางการเกษตร
- ก่อสร้างถนนคอนกรีตภายในหมู่บ้าน

- ซ่อมแซมถนนลูกรังภายในหมู่บ้านและระหว่างหมู่บ้าน
- ก่อสร้างศูนย์จัดตั้งองค์กร กลุ่มต่างๆ และศาลาประชาคม

2. ความต้องการด้านการผลิต การตลาด รายได้และการมีงานทำ

- จัดตั้งศูนย์ถ่ายทอดเทคโนโลยีทางการเกษตร
- ฝึกอบรมให้ความรู้ด้านวิชาการเกษตร เทคโนโลยีทางการเกษตร
- สนับสนุนเงินทุนพร้อมอุปกรณ์
- จัดตั้งกลุ่มหนึ่งตำบลหนึ่งฟาร์มตัวอย่าง

3. ความต้องการด้านสาธารณสุข และการอนามัย

- ฝึกอบรมให้ความรู้ด้านโภชนาการอนามัยแม่และเด็ก
- ให้ความรู้ด้านสุขศึกษา
- ป้องกันและบำบัดปัญหาโรคเอดส์
- ให้มีการป้องกันและแก้ปัญหาหยาเสฟติด
- ให้มีการรณรงค์ป้องกันการแพร่ระบาดของโรคติดต่อ เช่น ไข้เลือดออก ไข้หวัดนก และโรคพิษสุนัขบ้า
- ให้มีการดูแลสุขภาพผู้สูงอายุ, เด็ก, สตรี และคนพิการ

4. ความต้องการด้านน้ำกิน-น้ำใช้และน้ำเพื่อการเกษตร

- ขุดลอกคลองส่งน้ำ และกำจัดวัชพืชตามแหล่งน้ำ
- ขยายเขตประปาหมู่บ้านทุกหมู่บ้าน
- จัดให้มีแหล่งกักเก็บน้ำ

5. ความต้องการด้านความรู้เพื่อการปรับปรุงคุณภาพชีวิต

- ฝึกอบรมให้ความรู้ด้านอาชีพ ให้มีศูนย์ข้อมูล ห้องสมุดชุมชนสำหรับบริการประชาชน
- การจัดการศึกษา และการศึกษานอกระบบ
- ให้ความรู้เกี่ยวกับการป้องกัน และแก้ไขปัญหาหยาเสฟติด
- ฟื้นฟูและส่งเสริมศิลปวัฒนธรรม และภูมิปัญญาท้องถิ่น

6. ความต้องการด้านทรัพยากรธรรมชาติ

- รณรงค์ให้ความรู้ในการไม่ปล่อยน้ำเสียลงคลอง
- ฝึกอบรมจัดตั้งเยาวชนด้านการอนุรักษ์ทรัพยากรธรรมชาติและสิ่งแวดล้อม
- ขุดลอกคลองที่ตื้นเขินและกำจัดวัชพืช

7. ความต้องการด้านการบริหารจัดการของเทศบาล

- จัดประชุมอบรม สัมมนาเพิ่มประสิทธิภาพสมาชิกสภาเทศบาล
- จัดประชุมประชาคมสร้างความเข้มให้กับองค์กรภาคประชาชน กลุ่มสตรี,กลุ่มอาสาอื่นๆ
- จัดหาบุคลากรและงบประมาณให้เพียงพอต่อความต้องการ
- พัฒนาบุคลากรด้วยการอบรมสัมมนาเพิ่มประสิทธิภาพในการบริหารจัดการองค์กร

5. ภารกิจ อำนาจหน้าที่ขององค์กรปกครองส่วนท้องถิ่น

การพัฒนาท้องถิ่นของเทศบาลตำบลกลางใหญ่ นั้น เป็นการสร้างความเข้มแข็งของชุมชนในการร่วมคิด ร่วมแก้ไขปัญหา ร่วมสร้างร่วมจัดทำ พร้อมทั้งส่งเสริมความเข้มแข็งของชุมชน ในเขตพื้นที่ของเทศบาลตำบลกลางใหญ่ ให้มีส่วนร่วมในการพัฒนาท้องถิ่นในทุกด้าน การพัฒนาเทศบาลตำบลกลางใหญ่ จะสมบูรณ์ได้จำเป็นต้องอาศัยความร่วมมือของชุมชน ในพื้นที่เกิดความตระหนักถึงการร่วมกันแก้ไขปัญหาและความเข้าใจในแนวทางแก้ไขปัญหากันอย่างจริงจัง เทศบาลตำบลกลางใหญ่ ยังได้เน้นให้คนเป็นศูนย์กลางของการพัฒนาในทุกกลุ่มทุกวัยของประชากร นอกจากนั้นยังได้เน้นการส่งเสริมและสนับสนุนให้การศึกษาเด็กก่อนวัยเรียน และพัฒนาเยาวชนให้พร้อมที่จะเป็นบุคลากรที่มีคุณภาพโดยยึดกรอบแนวทางในการจัดระเบียบการศึกษา ส่วนด้านพัฒนาอาชีพนั้น จะเน้นพัฒนาเศรษฐกิจชุมชนพึ่งตนเองในท้องถิ่น และยังคงให้ตั้งเศรษฐกิจแบบพอเพียงโดยส่วนรวม

การวิเคราะห์ภารกิจ อำนาจหน้าที่ของเทศบาลตำบล ตามพระราชบัญญัติเทศบาล พ.ศ. 2496 และตามพระราชบัญญัติกำหนดแผนและขั้นตอนการกระจายอำนาจให้องค์กรปกครองส่วนท้องถิ่น พ.ศ. 2542 และรวบรวมกฎหมายอื่นของ เทศบาล ใช้เทคนิค SWOT เข้ามาช่วย ทั้งนี้เพื่อให้ทราบว่าเทศบาล มีอำนาจหน้าที่ในการแก้ไขปัญหาในเขตพื้นที่ให้ตรงกับความต้องการของประชาชนได้อย่างไร โดยวิเคราะห์จุดแข็ง จุดอ่อน โอกาส ภัยคุกคาม ในการดำเนินการตามภารกิจต่างๆ เทศบาลตำบลกลางใหญ่ กำหนดวิธีการดำเนินการตามภารกิจสอดคล้องกับแผนพัฒนาเศรษฐกิจและสังคมแห่งชาติ แผนพัฒนาจังหวัด แผนพัฒนาอำเภอ แผนพัฒนาตำบล นโยบายรัฐบาล และนโยบายของผู้บริหารท้องถิ่น ทั้งนี้สามารถวิเคราะห์ภารกิจให้ตรงกับสภาพปัญหา โดยสามารถกำหนดแบ่งภารกิจได้เป็น 7 ด้าน ซึ่งภารกิจดังกล่าวถูกกำหนดอยู่ในพระราชบัญญัติเทศบาล พ.ศ. 2496 และตามพระราชบัญญัติกำหนดแผนและขั้นตอนการกระจายอำนาจให้องค์กรปกครองส่วนท้องถิ่น พ.ศ. 2542 ดังนี้

5.1 ด้านโครงสร้างพื้นฐาน มีภารกิจที่เกี่ยวข้อง ดังนี้

- (1) การจัดการและดูแลสถานีขนส่งทางบกและทางน้ำ
- (2) การสร้างและบำรุงรักษาทางบกและทางน้ำที่เชื่อมต่อระหว่างองค์กรปกครองส่วนท้องถิ่นอื่น
- (3) การขนส่งมวลชนและการวินาศกรรมจราจร
- (4) การสาธารณสุขการ
- (5) การจัดให้มีและการบำรุงทางน้ำและทางบก
- (6) การจัดให้มีและบำรุงทางระบายน้ำ
- (7) การจัดให้มีน้ำสะอาดหรือการประปา
- (8) การจัดให้มีตลาด ท่าเทียบเรือและท่าข้าม
- (9) การจัดให้มีและการบำรุงการไฟฟ้าหรือแสงสว่างโดยวิธีอื่น
- (10) การส่งเสริมการกีฬา จารีตประเพณี และวัฒนธรรมอันดีงามของท้องถิ่น

5.2 ด้านส่งเสริมคุณภาพชีวิต มีภารกิจที่เกี่ยวข้อง ดังนี้

- (1) การจัดการศึกษา
- (2) การจัดให้มีโรงพยาบาลจังหวัด การรักษาพยาบาล การป้องกันและการควบคุมโรคติดต่อ
- (3) การป้องกัน การบำบัดโรค และการจัดตั้งและบำรุงสถานพยาบาล
- (4) การสังคมสงเคราะห์ และการพัฒนาคุณภาพชีวิตเด็ก สตรี คนชราและผู้ด้อยโอกาส
- (5) การรักษาความสะอาดของถนน ทางเดิน และที่สาธารณะ
- (6) การจัดให้มีโรงฆ่าสัตว์
- (7) การจัดให้มีสุสานและฌาปนสถาน
- (8) การจัดให้มีการบำรุงสถานที่สำหรับนันทกีฬา การพักผ่อนหย่อนใจ สวนสาธารณะ ตลอดจนสถานที่ประชุมอบรมราษฎร
- (9) การบำรุงและส่งเสริมการทำมาหากินของราษฎร

5.3 ด้านการจัดระเบียบชุมชน สังคม และการรักษาความสงบเรียบร้อย มีภารกิจที่เกี่ยวข้อง ดังนี้

- (1) การส่งเสริมประชาธิปไตย ความเสมอภาค และสิทธิเสรีภาพของประชาชน
- (2) การป้องกันและบรรเทาสาธารณภัย
- (3) การจัดให้ระบบรักษาความสงบเรียบร้อยในจังหวัด
- (4) การรักษาความสงบเรียบร้อยและศีลธรรมอันดีของประชาชนในเขตสภาตำบล

5.4 ด้านการวางแผน การส่งเสริมการลงทุน พาณิชยกรรมและการท่องเที่ยว มีภารกิจที่เกี่ยวข้องดังนี้

- (1) การจัดทำแผนพัฒนาองค์การบริหารส่วนจังหวัด และประสานการจัดทำแผนพัฒนาจังหวัดตามระเบียบที่คณะรัฐมนตรีกำหนด
- (2) การจัดตั้งและดูแลตลาดกลาง
- (3) การส่งเสริมการท่องเที่ยว
- (4) การพาณิชย์ การส่งเสริมการลงทุนและการทำกิจกรรมไม่ว่าจะดำเนินการเองหรือร่วมกับบุคคลอื่นหรือจากสหการ

5.5 ด้านการบริหารจัดการและการอนุรักษ์ทรัพยากรธรรมชาติและสิ่งแวดล้อม มีภารกิจที่เกี่ยวข้อง ดังนี้

- (1) การคุ้มครอง ดูแลและบำรุงรักษาป่าไม้ ที่ดิน ทรัพยากรธรรมชาติและสิ่งแวดล้อม
- (2) การจัดตั้งและการดูแลระบบบำบัดน้ำเสียรวม
- (3) การกำจัดมูลฝอยและสิ่งปฏิกูลรวม
- (4) การกำจัดมูลฝอยและสิ่งปฏิกูล
- (5) การจัดการสิ่งแวดล้อมและมลพิษต่างๆ

5.6 ด้านการศาสนา ศิลปวัฒนธรรม จารีตประเพณี และภูมิปัญญาท้องถิ่น มีภารกิจที่เกี่ยวข้อง ดังนี้

- (1) การจัดการศึกษา
- (2) บำรุงรักษาศิลปะ จารีตประเพณี ภูมิปัญญาท้องถิ่น และวัฒนธรรมอันดีของท้องถิ่น

- (3) การจัดให้มีพิพิธภัณฑ์และหอจดหมายเหตุ
- (4) การศึกษา การทำนุบำรุงศาสนา และการส่งเสริมวัฒนธรรม

5.7 ด้านการบริหารจัดการและการสนับสนุนการปฏิบัติภารกิจของส่วนราชการและองค์กรปกครองส่วนท้องถิ่น มีภารกิจที่เกี่ยวข้อง ดังนี้

- (1) สนับสนุนสภาพตำบลและองค์กรปกครองส่วนท้องถิ่นอื่นในการพัฒนาท้องถิ่น สนับสนุน หรือช่วยเหลือส่วนราชการหรือองค์กรปกครองส่วนท้องถิ่นอื่นในการพัฒนาท้องถิ่น
- (2) ประสานและให้ความร่วมมือในการปฏิบัติหน้าที่ของสภาเทศบาลและองค์กรปกครองส่วนท้องถิ่นอื่น
- (3) การแบ่งสรรเงินซึ่งตามกฎหมายจะต้องแบ่งให้แก่สภาเทศบาลและองค์กรปกครองส่วนท้องถิ่นอื่น
- (4) การให้บริการแก่เอกชน ส่วนราชการ หน่วยงานของรัฐ รัฐวิสาหกิจ หรือองค์กรปกครองส่วนท้องถิ่นอื่น

6.ภารกิจหลัก และภารกิจรอง ที่องค์กรปกครองส่วนท้องถิ่นจะดำเนินการ

ภารกิจหลัก

1. การปรับปรุงโครงสร้างพื้นฐาน เช่น ถนน สะพาน ทางระบายน้ำ เป็นต้น
2. การปรับปรุงและพัฒนาสาธารณูปโภค เช่น ไฟฟ้า น้ำประปา เป็นต้น
3. การรักษาความสะอาดของถนน ทางน้ำ ทางเดิน และที่สาธารณะ รวมทั้งการกำจัดมูลฝอยและสิ่งปฏิกูล
4. การป้องกันและระงับโรคติดต่อ
5. การป้องกันและบรรเทาสาธารณภัย
6. การพัฒนาและปรับปรุงการเมืองและการบริหาร
7. การส่งเสริมและสนับสนุนการศึกษา ศาสนาและวัฒนธรรม
8. การส่งเสริมและสนับสนุนกลุ่มอาชีพและการเพิ่มรายได้แก่ราษฎร
9. การฟื้นฟูและส่งเสริมศิลปวัฒนธรรม จารีตประเพณีและภูมิปัญญาท้องถิ่น
10. การควบคุมอาคาร
11. การสังคมสงเคราะห์ และการพัฒนาคุณภาพชีวิตเด็ก สตรี คนชรา คนพิการ และผู้ด้อยโอกาส
12. การส่งเสริมและพัฒนาแหล่งท่องเที่ยว
13. การส่งเสริมและพัฒนากิจการกีฬา และศูนย์เยาวชน
14. การส่งเสริมการเกษตรและการประกอบอาชีพทางการเกษตร
15. การพัฒนารายได้ และหาผลประโยชน์จากทรัพย์สินของเทศบาล
16. การจัดทำแผนพัฒนาเทศบาลตำบล
17. การส่งเสริมประชาธิปไตย ความเสมอภาค และสิทธิเสรีภาพของประชาชน

ภารกิจรอง

1. การจัดระเบียบชุมชน สังคมและการรักษาความปลอดภัย ความเป็นระเบียบเรียบร้อย และการอนามัย โรงมหรสพ และสาธารณสถานอื่น ๆ
2. การคุ้มครอง ดูแล และบำรุงรักษาทรัพยากรธรรมชาติและสิ่งแวดล้อม
3. การวางแผน และการส่งเสริมการลงทุนประกอบการค้า
4. การสนับสนุนและส่งเสริมอุตสาหกรรมในครัวเรือน
5. การบำรุงรักษาสถานที่ประชุม สถานที่พักผ่อนหย่อนใจและสวนสาธารณะ
6. การส่งเสริมกลุ่มเกษตรกรและกิจการสหกรณ์
7. การคุ้มครองดูแลและรักษาทรัพย์สินอันเป็นสาธารณสมบัติของแผ่นดิน
8. การจัดให้มีตลาด ที่จอดรถ และกิจการเกี่ยวกับการพาณิชย์
9. การผังเมือง
10. การส่งเสริมการมีส่วนร่วมของราษฎรในการพัฒนาท้องถิ่น
11. การสาธารณสุข การอนามัยครอบครัว และการรักษาพยาบาล
12. การจัดให้มีและควบคุมสุสานและฌาปนสถาน
13. การจัดให้มีการและควบคุมการฆ่าสัตว์
14. การจัดการ การบำรุงรักษา และการใช้ประโยชน์จากป่าไม้ ที่ดิน ทรัพยากรธรรมชาติและสิ่งแวดล้อม
15. การขนส่งและการวิศวกรรมจราจร
16. การดูแลรักษาที่สาธารณะ
17. การรักษาความสงบเรียบร้อย การส่งเสริมและสนับสนุนการป้องกันและรักษาความปลอดภัยในชีวิตและทรัพย์สิน

7. สรุปปัญหาและแนวทางในการกำหนดโครงสร้างส่วนราชการและกรอบอัตรากำลัง

เทศบาลตำบลกลางใหญ่ กำหนดโครงสร้างการแบ่งส่วนราชการออกเป็น 3 กอง ได้แก่ สำนักปลัด กองคลัง กองช่าง กำหนดกรอบอัตรากำลังจำนวนทั้งสิ้น 67 อัตรากำลัง องค์กรปกครองส่วนท้องถิ่นมีภารกิจและปริมาณงานที่เพิ่มมากขึ้นจากเดิม และมีความต้องการใช้บุคลากรที่มีความชำนาญหรือเชี่ยวชาญเฉพาะด้าน ในการปฏิบัติภารกิจ ดังนั้น จึงต้องมีการกำหนดโครงสร้างและกำหนดกรอบอัตรากำลังให้สอดคล้องกับภารกิจและอำนาจหน้าที่เพื่อที่จะให้สามารถแก้ไขปัญหาขององค์กรปกครองส่วนท้องถิ่นได้อย่างมีประสิทธิภาพ

8. โครงสร้างการกำหนดตำแหน่ง(ส่วนราชการ)

8.1 เทศบาลตำบลกลางใหญ่ ได้ทำการวิเคราะห์ภารกิจและปริมาณงาน รวมทั้งสภาพปัญหาเกี่ยวกับการบริหารงานบุคคลในด้านต่างๆ และได้นำผลการวิเคราะห์มาจัดทำกรอบโครงสร้างส่วนราชการ โดยทำการเปรียบเทียบให้เห็นว่ากรอบโครงสร้างส่วนราชการเดิมทั้งหมดมีภารกิจงานประกอบด้วยอะไรบ้าง และกรอบโครงสร้างส่วนราชการที่จะกำหนดขึ้นใหม่มีภารกิจงานประกอบด้วยอะไรบ้าง ดังนี้

โครงสร้างตามแผนอัตรากำลัง(เดิม)	โครงสร้างตามแผนอัตรากำลัง(ระบบแบ่ง)	หมายเหตุ
<p>1.สำนักงานปลัดเทศบาล</p> <p><u>ฝ่ายอำนวยการ</u></p> <p>๑.๑ งานบริหารทั่วไป</p> <ul style="list-style-type: none"> - งานสารบรรณ - งานการเจ้าหน้าที่ - งานเลือกตั้งและทะเบียนข้อมูล - งานควบคุมและส่งเสริมการท่องเที่ยว - งานกิจการสภา - งานอื่นที่ไม่อยู่ในความรับผิดชอบของส่วนใด <p>๑.๒ งานนโยบายและแผน</p> <ul style="list-style-type: none"> - งานนโยบายและแผนพัฒนา - งานวิชาการ - งานข้อมูลและประชาสัมพันธ์ - งานสารสนเทศและระบบคอมพิวเตอร์ - งานงบประมาณ <p>๑.๓ งานกฎหมายและคดี</p> <ul style="list-style-type: none"> - งานกฎหมายและนิติกรรม - งานร้องเรียน ร้องทุกข์ อุทธรณ์ - งานระเบียบการคลัง - งานข้อบัญญัติ เทศบาล <p>1.4 งานบริหารงานบุคคล</p> <ul style="list-style-type: none"> -งานบรรจุแต่งตั้ง -งานสิทธิสวัสดิการ -งานพัฒนาเพิ่มประสิทธิภาพ -งานแผนอัตรากำลัง -งานวินัย 	<p>1.สำนักงานปลัดเทศบาล</p> <p><u>ฝ่ายอำนวยการ</u></p> <p>๑.๑ งานบริหารทั่วไป</p> <ul style="list-style-type: none"> - งานสารบรรณ - งานการเจ้าหน้าที่ - งานเลือกตั้งและทะเบียนข้อมูล - งานควบคุมและส่งเสริมการท่องเที่ยว - งานกิจการสภา - งานอื่นที่ไม่อยู่ในความรับผิดชอบของส่วนใด <p>๑.๒ งานนโยบายและแผน</p> <ul style="list-style-type: none"> - งานนโยบายและแผนพัฒนา - งานวิชาการ - งานข้อมูลและประชาสัมพันธ์ - งานสารสนเทศและระบบคอมพิวเตอร์ - งานงบประมาณ <p>๑.๓ งานกฎหมายและคดี</p> <ul style="list-style-type: none"> - งานกฎหมายและนิติกรรม - งานร้องเรียน ร้องทุกข์ อุทธรณ์ - งานระเบียบการคลัง - งานเทศบัญญัติ เทศบาล <p>1.4 งานบริหารงานบุคคล</p> <ul style="list-style-type: none"> -งานบรรจุแต่งตั้ง -งานสิทธิสวัสดิการ -งานพัฒนาเพิ่มประสิทธิภาพ -งานแผนอัตรากำลัง -งานวินัย 	

โครงสร้างตามแผนอัตรากำลัง(เดิม)	โครงสร้างตามแผนอัตรากำลัง(ระบบแบ่ง)	หมายเหตุ
<p>1.5 งานสวัสดิการสังคม</p> <ul style="list-style-type: none"> -งานส่งเสริมอาชีพและข้อมูลแรงงาน -งานพัฒนาชุมชนและสังคม -งานพิทักษ์สิทธิเด็กและสตรี -งานส่งเสริมและพัฒนาเด็ก เยาวชน ผู้สูงอายุ และผู้พิการ <p>1.6 งานสาธารณสุขและสิ่งแวดล้อม</p> <ul style="list-style-type: none"> - งานสุขาภิบาลอนามัยและสิ่งแวดล้อม - งานส่งเสริมสุขภาพและงานเผยแพร่ฝึกอบรม <p>1.7 งานส่งเสริมการศึกษาศาสนาและวัฒนธรรม</p> <ul style="list-style-type: none"> - งานศูนย์พัฒนาเด็กเล็ก -งานจัดการศึกษา -งานทดสอบประเมินผลและตรวจวัดผลโรงเรียน -งานบริการและบำรุงสถานศึกษา -งานกิจการศาสนา -งานส่งเสริมประเพณี ศิลปวัฒนธรรม -งานกีฬาและนันทนาการ <p>๑.๘ งานส่งเสริมการเกษตร</p> <ul style="list-style-type: none"> -งานวิชาการเกษตรและเทคโนโลยีทางการเกษตร -งานส่งเสริมและปรับปรุงขยายพันธุ์พืช -งานป้องกันและรักษาโรคและศัตรูพืช -งานศูนย์ถ่ายทอดเทคโนโลยีทางการเกษตร <p>ฝ่ายปกครอง</p> <p>1.9 งานป้องกันและบรรเทาสาธารณภัย</p> <ul style="list-style-type: none"> -งานอำนวยความสะดวก -งานป้องกัน -งานกู้ภัย - งานช่วยเหลือและให้บริการประชาชนในกิจการสาธารณประโยชน์ -งานช่วยเหลือฟื้นฟูบรรเทาความเดือดร้อนผู้ประสบภัย 	<p>1.5 งานสวัสดิการสังคม</p> <ul style="list-style-type: none"> -งานส่งเสริมอาชีพและข้อมูลแรงงาน -งานพัฒนาชุมชนและสังคม -งานพิทักษ์สิทธิเด็กและสตรี -งานส่งเสริมและพัฒนาเด็ก เยาวชน ผู้สูงอายุ และผู้พิการ <p>1.6 งานสาธารณสุข</p> <ul style="list-style-type: none"> - งานสุขาภิบาลอนามัยและสิ่งแวดล้อม - งานป้องกันและควบคุมโรคติดต่อ - งานส่งเสริมสุขภาพและสาธารณสุข - งานส่งเสริมสุขภาพและงานเผยแพร่ฝึกอบรม <p>1.7 งานส่งเสริมการศึกษาศาสนาและวัฒนธรรม</p> <ul style="list-style-type: none"> - งานศูนย์พัฒนาเด็กเล็ก -งานจัดการศึกษา -งานทดสอบประเมินผลและตรวจวัดผลโรงเรียน -งานบริการและบำรุงสถานศึกษา -งานกิจการศาสนา -งานส่งเสริมประเพณี ศิลปวัฒนธรรม -งานกีฬาและนันทนาการ <p>1.8 งานส่งเสริมการเกษตร</p> <ul style="list-style-type: none"> -งานวิชาการเกษตรและเทคโนโลยีทางการเกษตร -งานส่งเสริมและปรับปรุงขยายพันธุ์พืช -งานป้องกันและรักษาโรคและศัตรูพืช -งานศูนย์ถ่ายทอดเทคโนโลยีทางการเกษตร <p>ฝ่ายปกครอง</p> <p>1.9 งานป้องกันและบรรเทาสาธารณภัย</p> <ul style="list-style-type: none"> -งานอำนวยความสะดวก -งานป้องกัน -งานกู้ภัย - งานช่วยเหลือและให้บริการประชาชนในกิจการสาธารณประโยชน์ -งานช่วยเหลือฟื้นฟูบรรเทาความเดือดร้อนผู้ประสบภัย 	

โครงสร้างตามแผนอัตรากำลัง(เดิม)	โครงสร้างตามแผนอัตรากำลัง(ระบบแบ่ง)	หมายเหตุ
<p>1.10 งานรักษาความสงบ</p> <ul style="list-style-type: none"> - งานเทศกิจ - งานจัดระเบียบตลาดสด ร้านค้า แผงลอย - งานดูแลกิจการค้าที่นำรังเกียจและอาจเป็นอันตรายต่อสุขภาพ ระวางเหตุรำคาญ -งานรักษาความสะอาดและความเป็นระเบียบเรียบร้อยของบ้านเมือง <p>1.11 งานทะเบียนราษฎร</p> <ul style="list-style-type: none"> - งานทะเบียนราษฎรและบัตรฯ 	<p>1.10 งานรักษาความสงบ</p> <ul style="list-style-type: none"> - งานเทศกิจ - งานจัดระเบียบตลาดสด ร้านค้า แผงลอย - งานดูแลกิจการค้าที่นำรังเกียจและอาจเป็นอันตรายต่อสุขภาพ ระวางเหตุรำคาญ - งานรักษาความสะอาดและความเป็นระเบียบเรียบร้อยของบ้านเมือง <p>1.11 งานทะเบียนราษฎร</p> <ul style="list-style-type: none"> - งานทะเบียนราษฎรและบัตรฯ 	<p>-กำหนดเพิ่ม ตำแหน่ง นักจัดการงานเทศกิจ (ปก./ชก.) ตามยุทธศาสตร์ที่4 การพัฒนาด้านการจัดระเบียบชุมชน/สังคม และการรักษาความสงบเรียบร้อย (พร้อมแนบเอกสารแบบ 1-5)</p>
<p>2. กองคลัง</p> <p>ฝ่ายบริหารงานคลัง</p> <p>2.1 งานการเงิน</p> <ul style="list-style-type: none"> -งานรับเงินและเบิกจ่ายเงิน -งานจัดทำฎีกาเบิกจ่ายเงิน -งานเก็บรักษาเงิน -งานระเบียบการคลัง -งานสถิติการคลัง <p>2.2 งานบัญชี</p> <ul style="list-style-type: none"> -งานการบัญชี -งานทะเบียนคุมการเบิกจ่าย -งานงบการเงินและงบทดรอง -งานแสดงฐานะทางการเงิน -งานรายงานทางการเงิน <p>๒.๓ งานธุรการ</p> <ul style="list-style-type: none"> - งานสารบรรณ <p>2.4 งานพัสดุและทรัพย์สิน</p> <ul style="list-style-type: none"> -งานทะเบียนทรัพย์สินและแผนที่ภาษี -งานพัสดุ -งานทะเบียน ควบคุมและเบิกจ่ายวัสดุครุภัณฑ์และยานพาหนะ 	<p>2. กองคลัง</p> <p>ฝ่ายบริหารงานคลัง</p> <p>2.1 งานการเงิน</p> <ul style="list-style-type: none"> -งานรับเงินและเบิกจ่ายเงิน -งานจัดทำฎีกาเบิกจ่ายเงิน -งานเก็บรักษาเงิน -งานระเบียบการคลัง -งานสถิติการคลัง <p>2.2 งานบัญชี</p> <ul style="list-style-type: none"> -งานการบัญชี -งานทะเบียนคุมการเบิกจ่าย -งานงบการเงินและงบทดรอง -งานแสดงฐานะทางการเงิน -งานรายงานทางการเงิน <p>๒.๓ งานธุรการ</p> <ul style="list-style-type: none"> - งานสารบรรณ <p>2.4 งานพัสดุและทรัพย์สิน</p> <ul style="list-style-type: none"> -งานทะเบียนทรัพย์สินและแผนที่ภาษี -งานพัสดุ -งานทะเบียน ควบคุมและเบิกจ่ายวัสดุครุภัณฑ์และยานพาหนะ 	<p>-กำหนดเพิ่ม ตำแหน่ง นักวิชาการพัสดุ (ปก./ชก.) ตามยุทธศาสตร์ที่ 6 การพัฒนาด้านการบริหารกิจการบ้านเมืองที่ดี (พร้อมแนบเอกสารแบบ 1-5)</p>

โครงสร้างตามแผนอัตรากำลัง (เดิม)	โครงสร้างตามแผนอัตรากำลัง (ระบบแท่ง)	หมายเหตุ
<p>ฝ่ายพัฒนารายได้</p> <p>2.5 งานจัดเก็บและพัฒนารายได้</p> <ul style="list-style-type: none"> -งานภาษีอากร ค่าธรรมเนียมและค่าเช่า -งานพัฒนารายได้ -งานควบคุมกิจการค้าและค่าปรับ -งานทะเบียนควบคุมและเร่งรัดรายได้ -งานผลประโยชน์และกิจการพาณิชย์ -งานทะเบียนพาณิชย์ <p>2.6 งานแผนที่ภาษีและทะเบียนทรัพย์สิน</p> <ul style="list-style-type: none"> - งานบริการข้อมูลแผนที่ภาษีและทะเบียนทรัพย์สิน 	<p>ฝ่ายพัฒนารายได้</p> <p>2.4 งานจัดเก็บและพัฒนารายได้</p> <ul style="list-style-type: none"> -งานภาษีอากร ค่าธรรมเนียมและค่าเช่า -งานพัฒนารายได้ -งานควบคุมกิจการค้าและค่าปรับ -งานทะเบียนควบคุมและเร่งรัดรายได้ -งานผลประโยชน์และกิจการพาณิชย์ -งานทะเบียนพาณิชย์ <p>2.6 งานแผนที่ภาษีและทะเบียนทรัพย์สิน</p> <ul style="list-style-type: none"> - งานบริการข้อมูลแผนที่ภาษีและทะเบียนทรัพย์สิน 	
<p>3. กองช่าง</p> <p>3.1 ฝ่ายแบบแผนและก่อสร้าง</p> <ul style="list-style-type: none"> - งานวิศวกรรม - งานสถาปัตยกรรม - งานผังเมือง - งานธุรการ <p>3.2 ฝ่ายการโยธา</p> <ul style="list-style-type: none"> - งานสาธารณูปโภค - งานจัดสถานที่และไฟฟ้าสาธารณะ - งานสวนสาธารณะ 	<p>3. กองช่าง</p> <p>3.1 ฝ่ายแบบแผนและก่อสร้าง</p> <ul style="list-style-type: none"> - งานวิศวกรรม - งานสถาปัตยกรรม - งานผังเมือง - งานธุรการ <p>3.2 ฝ่ายการโยธา</p> <ul style="list-style-type: none"> - งานสาธารณูปโภค - งานจัดสถานที่และไฟฟ้าสาธารณะ - งานสวนสาธารณะ 	

8.2 การวิเคราะห์การกำหนดตำแหน่ง

เทศบาลตำบลกลางใหญ่ ได้วิเคราะห์กำหนดตำแหน่งตามภารกิจที่ดำเนินการในแต่ละส่วนราชการในระยะเวลา 3 ปี ข้างหน้าซึ่งเป็นการสะท้อนให้เห็นว่าปริมาณงานในแต่ละส่วนราชการมีเท่าใด เพื่อนำมาวิเคราะห์ว่าจะใช้ตำแหน่งประเภทใด สายงานใด จำนวนเท่าใด ในส่วนราชการนั้น จึงเหมาะสมกับภารกิจ ปริมาณงาน เพื่อให้การบริหารงานของเทศบาลตำบลกลางใหญ่ เป็นไปอย่างมีประสิทธิภาพ ประสิทธิภาพ โดยนำผลการวิเคราะห์ตำแหน่ง มาบันทึกข้อมูลลงในกรอบอัตรากำลัง 3 ปี ดังนี้

การจัดทำกรอบอัตรากำลัง 3 ปี (พ.ศ. 2561 – 2563)

เทศบาลตำบลกลางใหญ่ อำเภอบ้านฝ้าย จังหวัดอุดรธานี

ส่วนราชการ	กรอบ อัตรากำลัง เพิ่มเติม	กรอบอัตรากำลัง 3 ปี			เพิ่ม/ลด			หมายเหตุ
		2561	2562	2563	2561	2562	2563	
ปลัดเทศบาล (นักบริหารงานเทศบาล) ระดับกลาง	1	1	1	1	-	-	-	ครองตำแหน่ง
รองปลัดเทศบาล (นักบริหารงานเทศบาล) ระดับต้น	1	1	1	1	-	-	-	ครองตำแหน่ง
สำนักปลัดเทศบาล								
นักบริหารงานทั่วไป (หน.สำนักปลัด) ระดับต้น	1	1	1	1	-	-	-	ครองตำแหน่ง
นักบริหารงานทั่วไป (หน.ฝ่ายอำนวยการ) ระดับต้น	1	1	1	1	-	-	-	ว่างเดิม
นักบริหารงานทั่วไป (หน.ฝ่ายปกครอง) ระดับต้น	1	1	1	1	-	-	-	ครองตำแหน่ง
นักพัฒนาชุมชน (ปก.)	1	1	1	1	-	-	-	ครองตำแหน่ง
นักป้องกันและบรรเทาสาธารณภัย (ปก.)	1	1	1	1	-	-	-	ครองตำแหน่ง
เจ้าพนักงานธุรการ (ปง.)	1	1	1	1	-	-	-	ครองตำแหน่ง
เจ้าพนักงานเทคนิค (ปง.)	1	1	1	1	-	-	-	ครองตำแหน่ง
ครู (เงินอุดหนุน)	7	7	7	7	-	-	-	ครองตำแหน่ง
ครูผู้ดูแลเด็ก (เงินอุดหนุน)	1	1	1	1	-	-	-	ครองตำแหน่ง
ครูผู้ดูแลเด็ก (เงินอุดหนุน)	3	3	3	3	-	-	-	ว่างเดิม
ลูกจ้างประจำ								ถ่ายโอน
พนักงานสูบน้ำ	1	1	1	1	-	-	-	ครองตำแหน่ง
พนักงานจ้างภารกิจ (คุณวุฒิ)								
ผู้ช่วยนักวิชาการศึกษา	1	1	1	1	-	-	-	ครองตำแหน่ง
ผู้ช่วยนักทรัพยากรบุคคล	1	1	1	1	-	-	-	ครองตำแหน่ง
ผู้ช่วยเจ้าพนักงานธุรการ	1	1	1	1	-	-	-	ครองตำแหน่ง
ผู้ช่วยเจ้าพนักงานธุรการ	1	1	1	1	-	-	-	ว่างเดิม
ผู้ช่วยเจ้าพนักงานป้องกันและบรรเทาสาธารณภัย	1	1	1	1	-	-	-	ครองตำแหน่ง
พนักงานจ้างภารกิจ (ทักษะ)								
พนักงานขับรถยนต์ (ทช.)	1	1	1	1	-	-	-	ครองตำแหน่ง
พนักงานขับรถยนต์ (ทช.)	1	1	1	1	-	-	-	ครองตำแหน่ง
พนักงานขับเครื่องจักรกลขนาดเบา (ทช.)	1	1	1	1	-	-	-	ครองตำแหน่ง
ผู้ช่วยครูผู้ดูแลเด็ก (ทช.) (เงินอุดหนุน)	3	3	3	3	-	-	-	ครองตำแหน่ง
พนักงานจ้างทั่วไป								
คนงานประจำรถตุ๊กตุ๊ก (ทป.)	2	2	2	2	-	-	-	ครองตำแหน่ง
คนงานประจำรถขยะ (ทป.)	3	3	3	3	-	-	-	ครองตำแหน่ง
คนงานทั่วไป (ทป.)	5	5	5	5	-	-	-	ครองตำแหน่ง
นักการภารโรง (ทป.)	1	1	1	1	-	-	-	ครองตำแหน่ง
คนงานทั่วไป (ปฏิบัติหน้าที่ดับเพลิง) (ทป.)	2	2	2	2	-	-	-	ครองตำแหน่ง
ผู้ดูแลเด็ก (ทป.) (เงินอุดหนุน)	2	2	2	2	-	-	-	ครองตำแหน่ง
ผู้ดูแลเด็ก (ทป.) (งบท้องถิ่น)	2	2	2	2	-	-	-	ครองตำแหน่ง

ส่วนราชการ	กรอบ อัตรา กำลังเดิม	กรอบอัตรากำลัง 3 ปี			เพิ่ม/ลด			หมายเหตุ
		2561	2562	2563	2561	2562	2563	
กองคลัง								
ผู้อำนวยการกองคลัง (นักบริหารงานคลัง) ระดับต้น	1	1	1	1	-	-	-	ครองตำแหน่ง
นักบริหารงานคลัง(หน.ฝ่ายบริหารงานคลัง) ระดับต้น	1	1	1	1	-	-	-	ครองตำแหน่ง
นักบริหารงานคลัง(หน.ฝ่ายพัฒนารายได้) ระดับต้น	1	1	1	1	-	-	-	ครองตำแหน่ง
นักวิชาการเงินและบัญชี (ปก.)	1	1	1	1	-	-	-	ครองตำแหน่ง
เจ้าพนักงานพัสดุ (ขง.)	1	1	1	1	-	-	-	ครองตำแหน่ง
เจ้าพนักงานการเงินและบัญชี (ปง.)	1	1	1	1	-	-	-	ครองตำแหน่ง
พนักงานจ้างตามภารกิจ (คุณวุฒิ)								
ผู้ช่วยเจ้าพนักงานพัสดุ	1	1	1	1	-	-	-	ครองตำแหน่ง
ผู้ช่วยเจ้าพนักงานการเงินและบัญชี	1	1	1	1	-	-	-	ครองตำแหน่ง
ผู้ช่วยเจ้าหน้าที่จัดเก็บรายได้	1	1	1	1	-	-	-	ครองตำแหน่ง
กองช่าง								
ผู้อำนวยการกองช่าง (นักบริหารงานช่าง) ระดับต้น	1	1	1	1	-	-	-	ครองตำแหน่ง
นักบริหารงานช่าง (หัวหน้าฝ่ายแบบแผนและก่อสร้าง) ระดับต้น	1	1	1	1	-	-	-	ครองตำแหน่ง
นักบริหารงานช่าง (หัวหน้าฝ่ายการโยธา) ระดับต้น	1	1	1	1	-	-	-	ว่างเดิม
พนักงานจ้างตามภารกิจ (คุณวุฒิ)								
ผู้ช่วยนายช่างโยธา	1	1	1	1	-	-	-	ครองตำแหน่ง
ผู้ช่วยนายช่างโยธา	1	1	1	1	-	-	-	ครองตำแหน่ง
พนักงานจ้างตามภารกิจ (ทักษะ)								
ตักแต่งสวน (ทษ.)	1	1	1	1	-	-	-	ครองตำแหน่ง
ช่างก่อสร้าง (ทษ.)	1	1	1	1	-	-	-	ครองตำแหน่ง
รวม	65	65	65	65	-	-	-	

9. ภาระค่าใช้จ่ายเกี่ยวกับเงินเดือนและประโยชน์ตอบแทนอื่น

ที่	ชื่อสายงาน	ระดับตำแหน่ง	จำนวนทั้งหมด	จำนวนที่มีอยู่ปัจจุบัน		อัตราตำแหน่งที่คาดว่าจะต้องใช้งานช่วงระยะ 3 ปีข้างหน้า			อัตราค่าจ้างที่คาดการณ์เพิ่มขึ้น (2)			ค่าใช้จ่ายรวม (3)			หมายเหตุ
				จำนวนคน	เงินเดือน (1)*	61	62	63	2561	2562	2563	2561	2562	2563	
1	ปลัดเทศบาล (นักบริหารงานท้องถิ่น)	กลาง	1	1	581,160	1	1	1	15,960	16,440	16,440	597,120	613,560	630,000	(34,430)
2	รองปลัดเทศบาล (นักบริหารงานท้องถิ่น)	ต้น	1	1	424,560	1	1	1	13,440	13,320	13,320	438,000	451,320	464,640	(31,880)
3	สำนักปลัดเทศบาล (1) นักบริหารงานทั่วไป (หน.สำนักปลัด)	ต้น	1	1	347,640	1	1	1	11,880	12,240	12,960	359,520	371,760	384,720	(25,470)
4	นักบริหารงานทั่วไป (หน.ฝ่ายอำนวยการ)	ต้น	1	-	411,600	1	1	1	13,620	13,620	13,620	425,220	438,840	452,460	ว่างเดิม
5	นักบริหารงานทั่วไป (หน.ฝ่ายปกครอง)	ต้น	1	1	311,880	1	1	1	11,760	11,880	12,240	323,640	335,520	347,760	(24,490)
6	นักพัฒนาชุมชน	ปก.	1	1	214,560	1	1	1	7,680	7,680	7,680	222,240	229,920	237,600	(17,880)
7	นักป้องกันและบรรเทาสาธารณภัย	ปก.	1	1	229,920	1	1	1	7,680	7,680	8,400	237,600	245,280	253,680	(19,160)
8	เจ้าพนักงานธุรการ	ปง.	1	1	165,120	1	1	1	6,600	6,480	7,080	171,720	178,200	185,280	(13,760)
9	เจ้าพนักงานเทคนิค	ปง.	1	1	207,240	1	1	1	7,320	7,200	7,440	214,560	221,760	229,200	(17,270)
10	ครู	คศ.1	7	7	0	7	7	7	0	0	0	0	0	0	เงินอุดหนุน
11	ครูผู้ดูแลเด็ก	ครู ผช.	1	1	0	1	1	1	0	0	0	0	0	0	เงินอุดหนุน
12	ครูผู้ดูแลเด็ก	ครู ผช.	3	-	0	3	3	3	0	0	0	0	0	0	กำหนดเพิ่ม
13	ลูกจ้างประจำ พนักงานสุมน้ำ	-	1	1	0	1	1	1	0	0	0	0	0	0	ลูกจ้าง ถาวร
14	พนักงานจ้างภารกิจ (คุณวุฒิ) ผู้ช่วยนักวิชาการศึกษา	-	1	1	208,080	1	1	1	8,400	8,760	9,120	216,480	225,240	234,360	(17,340)
15	ผู้ช่วยนักทรัพยากรบุคคล	-	1	1	200,760	1	1	1	8,040	8,400	9,000	208,800	217,200	226,200	(16,730)

ที่	ชื่อสายงาน	ระดับตำแหน่ง	จำนวนทั้งหมด	จำนวนที่มีอยู่		อัตราตำแหน่งที่คาดว่าจะต้องใช้เวลา 3 ปีข้างหน้า			อัตรากำลังคนเพิ่ม/ลด			ภาระค่าใช้จ่ายที่ต้องการเพิ่มขึ้น (2)			ค่าใช้จ่ายรวม (3)			หมายเหตุ	
				จำนวนคน	เงินเดือน (1)	61	62	63	61	62	63	2561	2562	2563	2561	2562	2563		
	กองคลัง																		
33	ผู้อำนวยการกองคลัง (นักบริหารงานคลัง)	ต้น	1	1	378,360	1	1	1	-	-	-	12,960	13,320	13,440	391,320	404,640	418,080		(28,030)
33	นักบริหารงานคลัง(หน.ฝ่ายพัฒนารายได้)	ต้น	1	1	278,520	1	1	1	-	-	-	10,920	11,160	11,280	289,440	300,600	311,880		(21,710)
34	นักบริหารงานคลัง(หน.ฝ่ายบริหารงานคลัง)	ต้น	1	1	311,880	1	1	1	-	-	-	11,760	11,880	12,240	323,640	335,520	347,760		(24,490)
35	นักวิชาการเงินและบัญชี	ปก.	1	1	275,760	1	1	1	-	-	-	8,760	9,240	9,480	284,520	293,760	303,240		(22,980)
36	เจ้าพนักงานการเงินและบัญชี	ปง.	1	1	207,240	1	1	1	-	-	-	7,320	7,200	7,440	214,560	221,760	229,200		(17,270)
37	เจ้าพนักงานพัสดุ	ชง.	1	1	239,640	1	1	1	-	-	-	9,720	10,080	10,440	249,360	259,440	269,880		(19,970)
38	พนักงานจ้างตามภารกิจ (คุณวุฒิ)																		
	ผู้ช่วยเจ้าพนักงานพัสดุ	-	1	1	154,080	1	1	1	-	-	-	6,240	6,480	6,720	160,320	166,800	173,520		(12,840)
39	ผู้ช่วยเจ้าพนักงานการเงินและบัญชี	-	1	1	154,680	1	1	1	-	-	-	6,240	6,480	6,720	160,920	167,400	174,120		(12,890)
40	ผู้ช่วยเจ้าพนักงานจัดเก็บรายได้	-	1	1	143,160	1	1	1	-	-	-	5,760	6,000	6,240	148,920	154,920	161,160		(11,930)
	กองช่าง																		
41	ผู้อำนวยการกองช่าง (นักบริหารงานช่าง)	ต้น	1	1	391,320	1	1	1	-	-	-	13,320	13,440	13,320	404,640	418,080	431,400		(29,110)
42	หัวหน้าฝ่ายแบบแผนและก่อสร้าง (นักบริหารงานช่าง)	ต้น	1	1	272,880	1	1	1	-	-	-	11,160	10,920	11,160	284,040	294,960	306,120		(21,240)
43	หัวหน้าฝ่ายการโยธา (นักบริหารงานช่าง)	ต้น	1	-	411,600	1	1	1	-	-	-	13,620	13,620	13,620	425,220	438,840	452,460		ว่างเดิม
44	พนักงานจ้างตามภารกิจ (คุณวุฒิ)																		
	ผู้ช่วยนายช่างโยธา	-	1	1	166,200	1	1	1	-	-	-	6,720	6,960	7,200	172,920	179,880	187,080		(13,850)
45	ผู้ช่วยนายช่างโยธา	-	1	1	138,000	1	1	1	-	-	-	5,520	5,760	6,000	143,520	149,280	155,280		(11,500)

ที่	ชื่อสายงาน	ระดับตำแหน่ง	จำนวนทั้งหมด	จำนวนที่มียู่	อัตราค่าแถมที่คาดว่าจะต้องใช้ในช่วงระยะเวลา 3 ปีข้างหน้า			อัตราค่าจ้างคนเพิ่ม/ลด	ภาระค่าใช้จ่ายที่ต้องการเพิ่มขึ้น (2)			ค่าใช้จ่ายรวม (3)			หมายเหตุ		
					จำนวน	เงินเดือน	61		62	63	2561	2562	2563	2561		2562	2563
46	พนักงานจ้างตามภารกิจ (ทักษะ) ต่และต่งสวน	-	1	117,480	1	1	1	-	-	-	4,800	4,920	5,160	122,280	127,200	132,360	(9,790)
47	ช่างก่อสร้าง	-	1	117,480	1	1	1	-	-	-	4,800	4,920	5,160	122,280	127,200	132,360	(9,790)
(4)	รวม		65	9,519,300	65	65	65	-	-	-	296,760	308,400	317,280	9,816,060	10,124,460	10,441,740	
(5)	ประมาณการประโยชน์ตอบแทนอื่น 20%													1,963,212	2,024,892	2,088,348	
(6)	รวมเป็นค่าใช้จ่ายบุคคลทั้งสิ้น													11,779,272	12,149,352	12,530,088	
(7)	คิดร้อยละ 40 ของประมาณการจ่ายประจำปี													23.13%	22.72%	22.32%	

หมายเหตุ : เทศบาลตั้งงบประมาณรายจ่ายประจำปีงบประมาณ พ.ศ. 2561

งบประมาณรายจ่ายประจำปีงบประมาณ พ.ศ. 2562

คือ (50,910,000x5%)=2,545,500+50,910,000

งบประมาณรายจ่ายประจำปีงบประมาณ พ.ศ. 2563

คือ (53,455,500 x5%)=2,672,775+ 53,455,500

เป็นเงิน 50,910,000 บาท

เป็นเงิน 53,455,500 บาท

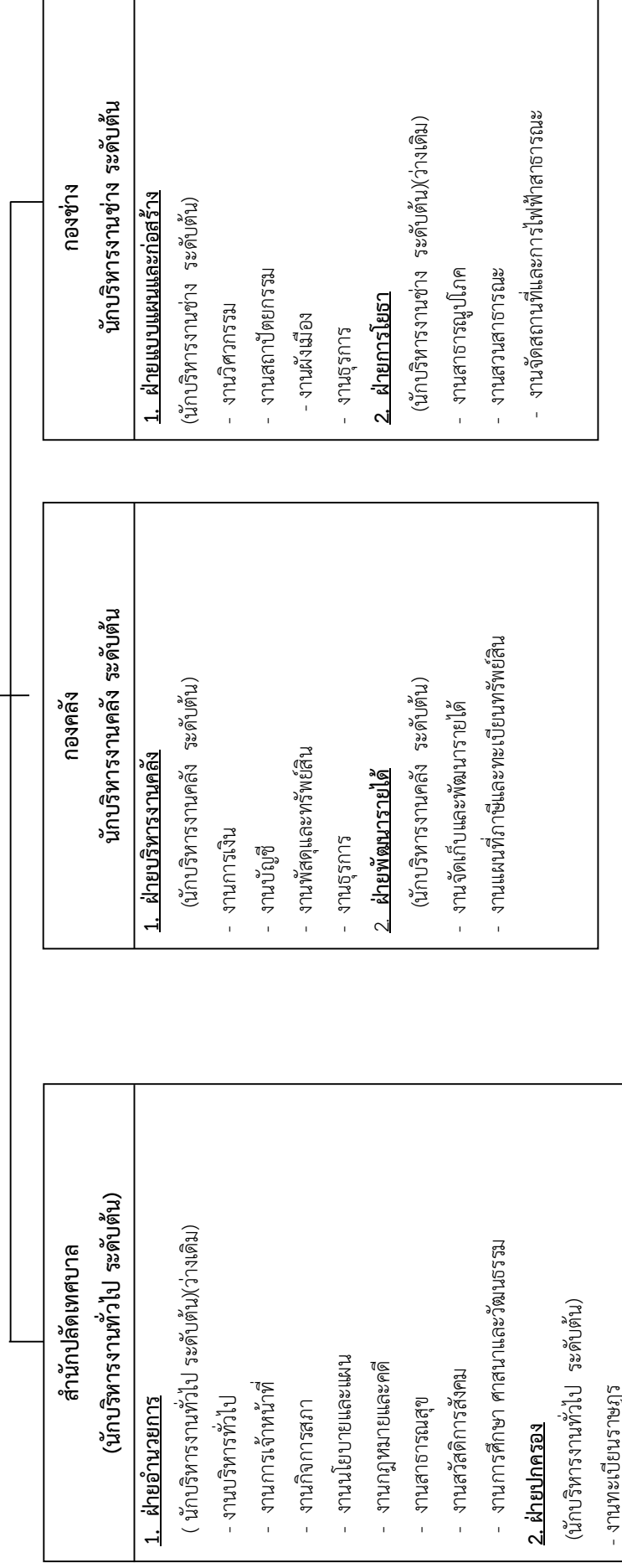
เป็นเงิน 56,128,275 บาท

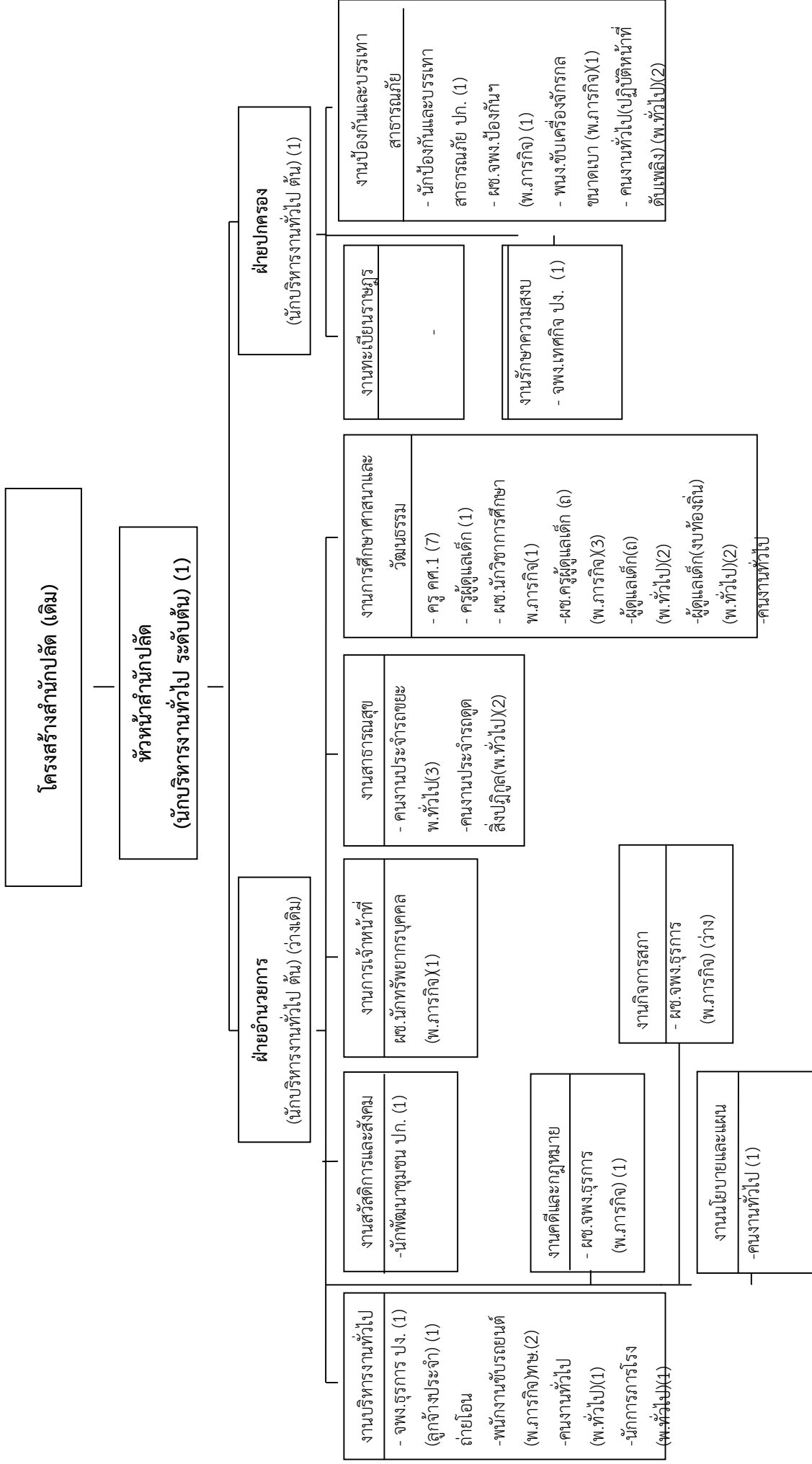
10. แผนภูมิโครงสร้างการแบ่งส่วนราชการตามแผนอัตรากำลัง 3 ปี

กรอบโครงสร้างส่วนราชการเทศบาลตำบลกลางใหญ่

ปลัดเทศบาล
(นักบริหารงานเทศบาล ระดับกลาง)

รองปลัดเทศบาล
(นักบริหารงานเทศบาล ระดับต้น)





อำนาจการท้องถิ่น	ทั่วไป	ครู	พนักงานจ้าง
------------------	--------	-----	-------------

ระดับ	ต้น	กลาง	สูง	ปฏิบัติการ	ชำนาญ	ชำนาญพิเศษ	เชี่ยวชาญ	ปฏิบัติงาน	ชำนาญงาน	อาวุโส	คศ.1	ครูผู้ดูแลเด็ก	ลูกจ้างประจำ	ภารกิจ	ทั่วไป	รวม
จำนวน	3	-	-	2	-	-	-	2	-	-	7	1	1	11	17	44

-22-

โครงสร้างสำนักปลัด (ใหม่)

**หัวหน้าสำนักปลัด
(นักบริหารงานทั่วไป ระดับต้น) (1)**

**ฝ่ายอำนวยการ (ว่างเต็ม)
(นักบริหารงานทั่วไป ระดับ ต้น)**

งานบริหารงานทั่วไป
- จพง.ธุรการ ปง. (1)
(ลูกจ้างประจำ) (1)
ถ่ายโอน
- พนักงานขับรถยนต์ (พ.ภารกิจ)ฯช.(2)
- คนงานทั่วไป (พ.ทั่วไป)(1)
- นักการภารโรง (พ.ทั่วไป)(1)

งานสวัสดิการและสังคม
- นักพัฒนาชุมชน ปก. (1)

งานบริหารงานบุคคล
ผช.นักทรัพยากรบุคคล (พ.ภารกิจ)1

งานสาธารณสุข
- คนงานประจำรถขยะ พ.ทั่วไป(3)
- คนงานประจำรถดูดสิ่งปฏิกูล(พ.ทั่วไป)(2)

งานการศึกษาศาสนาและวัฒนธรรม
- ครู คศ.1 (7)
- ครูผู้ดูแลเด็ก (1)
- ครูผู้ดูแลเด็ก(3)
- ผช.นักวิชาการศึกษา พ.ภารกิจ(1)
- ผช.ครูผู้ดูแลเด็ก (ถ)
(พ.ภารกิจ)(3)
- ผู้ดูแลเด็ก(ถ)
(พ.ทั่วไป)(2)
- ผู้ดูแลเด็ก(งบท้องถิ่น) (พ.ทั่วไป)(2)
- คนงานทั่วไป

**ฝ่ายปกครอง
(นักบริหารงานทั่วไป ระดับต้น) (1)**

งานทะเบียนราษฎร
-

งานรักษาความสงบ
- จพง.เทศกิจ ปง. (1)
- นักจัดการงานเทศกิจ (ปก./ชก.) (1)
(กำกับเขตเพิ่มเติมแห่ง)

งานป้องกันและบรรเทาสาธารณภัย
- นักป้องกันและบรรเทาสาธารณภัย ปก. (1)
- ผช.จพง.ป้องกันฯ (พ.ภารกิจ) (1)
- พนง.จับเครื่องจักรกล ขนาดเบา (พ.ภารกิจ)(1)
- คนงานทั่วไป(ปฏิบัติหน้าที่ดับเพลิง) (พ.ทั่วไป)(2)

งานกิจการสภา
- ผช.จพง.ธุรการ (พ.ภารกิจ) (1)

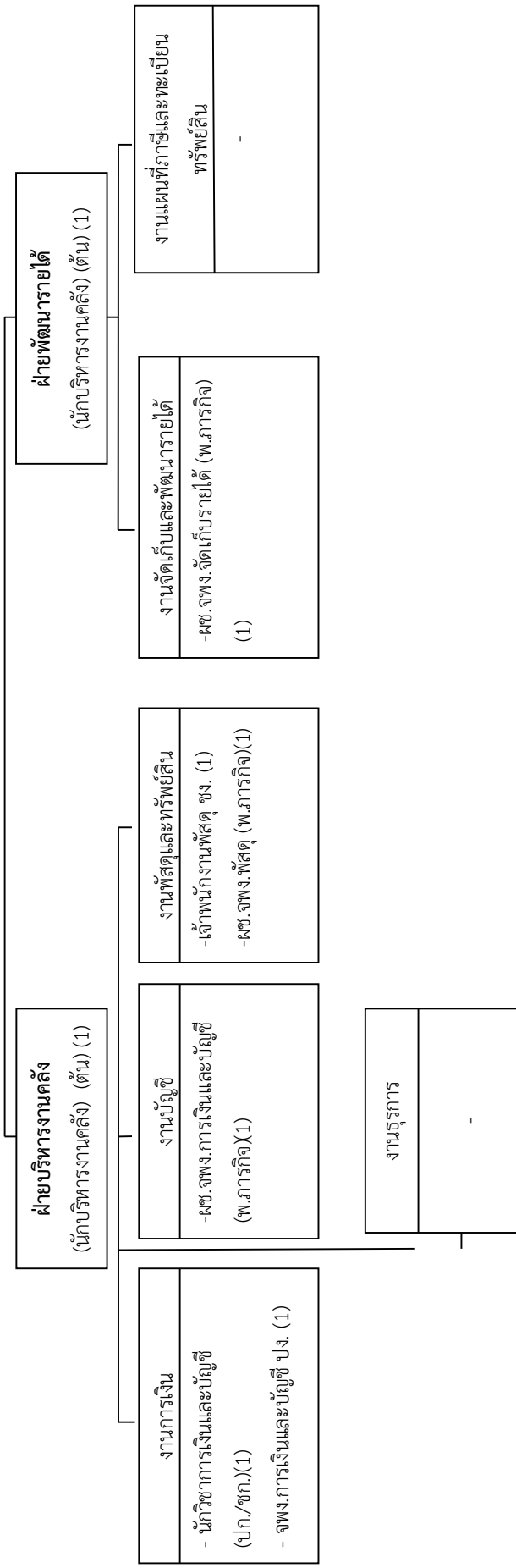
งานนโยบายและแผน
- คนงานทั่วไป(1)

ระดับ จำนวน	อำนาจการท้องถิ่น			วิชาการ				ทั่วไป			ครู		พนักงานจ้าง		รวม	
	ต้น	กลาง	สูง	ปฏิบัติการ	ชำนาญการ	ชำนาญพิเศษ	เชี่ยวชาญ	ปฏิบัติงาน	ชำนาญงาน	อาวุโส	คศ.1	ครูผู้ดูแลเด็ก	ลูกจ้างประจำ	ภารกิจการ		ทั่วไป
3	-	-	-	3	-	-	-	2	-	-	7	4	1	11	17	48

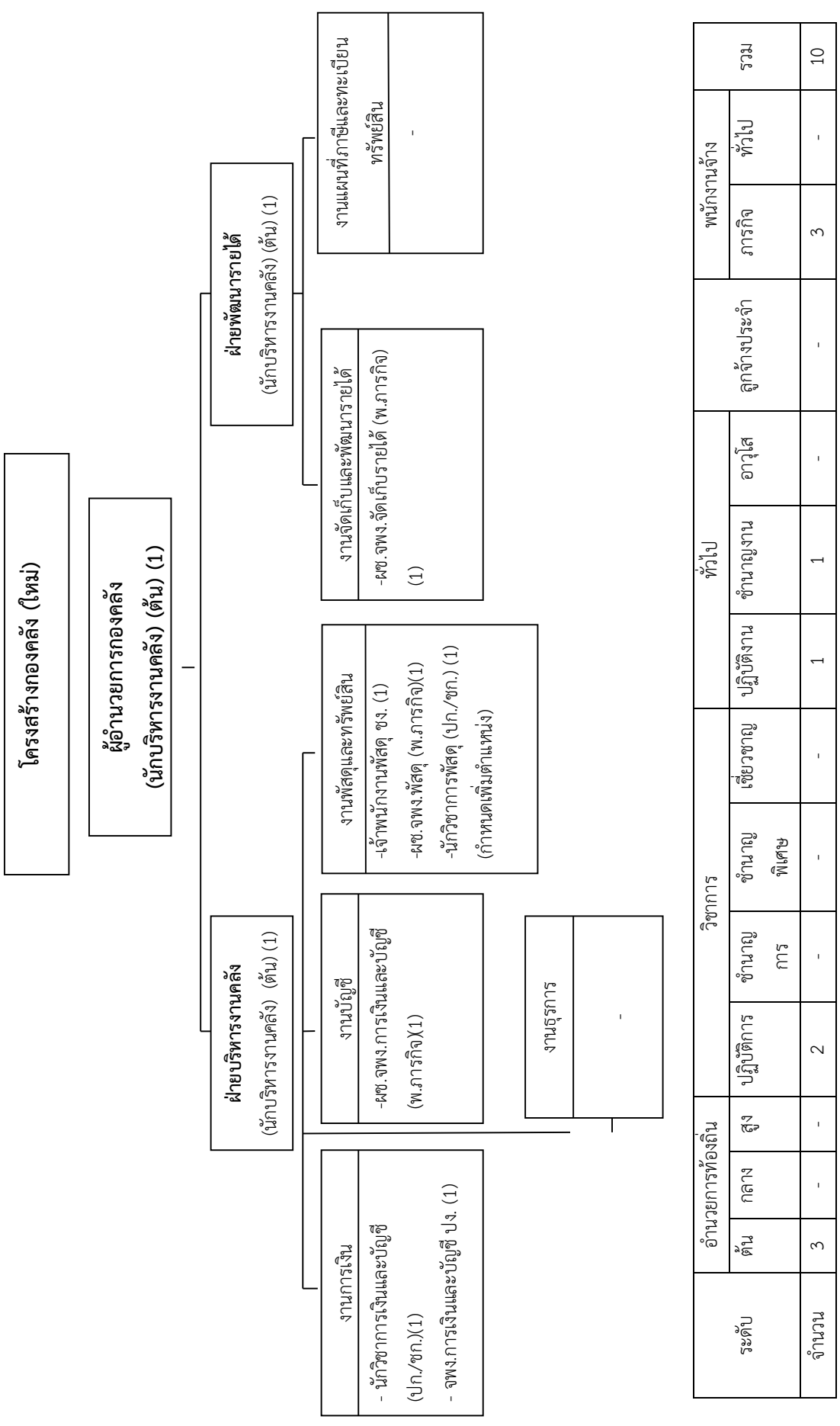
*หมายเหตุ กำหนดเพิ่มเติมตำแหน่ง 1. นักจัดการงานเทคนิค ระดับ ปก./ชก. จำนวน 1 อัตรา 2. ครูผู้ดูแลเด็ก จำนวน 3 อัตรา

โครงสร้างองค์กร (เดิม)

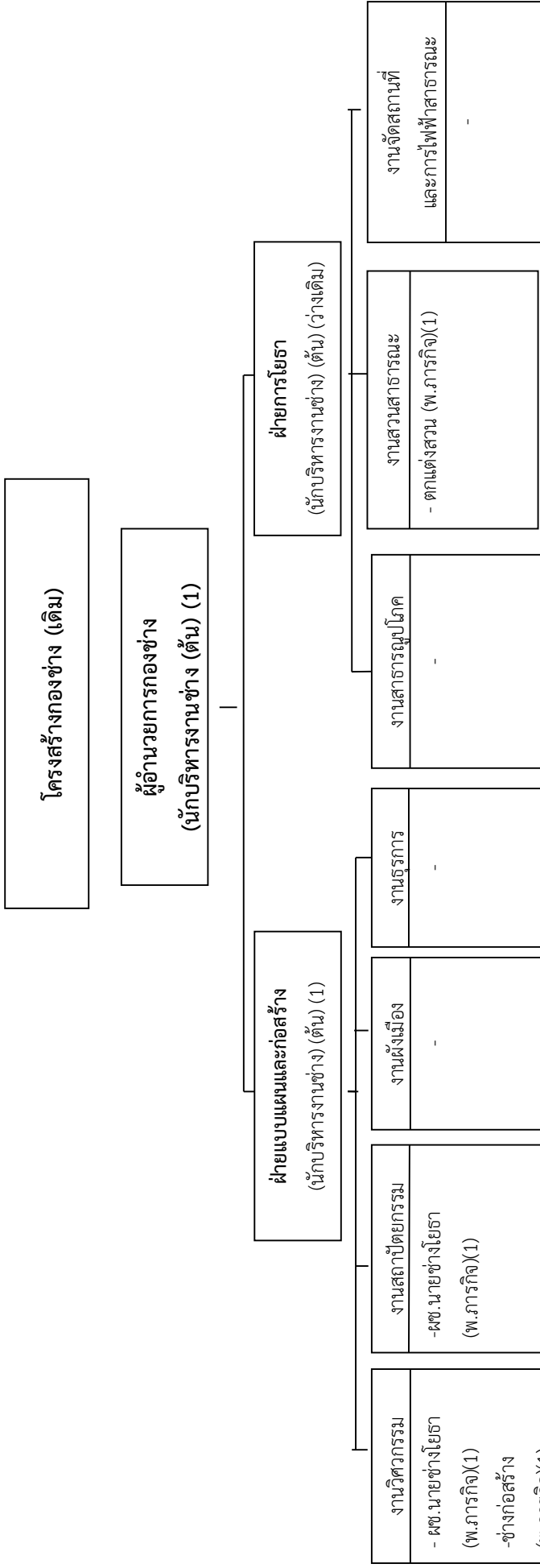
ผู้อำนวยการองค์กร
(นักบริหารงานคลัง) (ต้น) (1)



ระดับ	อำนาจการท้องถิ่น			วิชาการ					ทั่วไป			ลูกจ้างประจำ		พนักงานจ้าง		รวม	
	ต้น	กลาง	สูง	ปฏิบัติกา	ชำนาญ	ชำนาญ	ชำนาญ	ชำนาญ	ชำนาญ	ชำนาญ	ชำนาญ	ชำนาญ	ชำนาญ	ชำนาญ	ชำนาญ		ชำนาญ
จำนวน	3	-	-	1	-	-	-	-	-	-	1	1	-	-	3	-	9



*หมายเหตุ กำหนดเพิ่มเติมตำแหน่ง 1. นักวิชาการพัสดุ ระดับ ปก./ชก. จำนวน 1 อัตรา



ระดับ	อำนาจการท้องถิ่น			วิชาการ				ทั่วไป			พนักงานจ้าง		รวม		
	ต้น	กลาง	สูง	ปฏิบัติกา การ	ชำนาญ การ	ชำนาญ พิเศษ	ชำนาญ พิเศษ	เชี่ยวชาญ	ปฏิบัติงาน	ชำนาญงาน	อาวุโส	ลูกจ้างประจำ		ภารกิจ	ทั่วไป
จำนวน	3	-	-	-	-	-	-	-	-	-	-	-	4	-	7

โครงสร้างกองช่าง (ใหม่)

ผู้อำนวยการกองช่าง
(นักบริหารงานช่าง (ต้น) (1)

ฝ่ายแบบแผนและก่อสร้าง
(นักบริหารงานช่าง (ต้น) (1)

งานวิศวกรรม	งานสถาปัตยกรรม	งานผังเมือง	งานธุรการ	งานสถาปัตย์	งานสำรวจ	งานช่างโยธา	งานจัดสถานที่ และการไฟฟ้าสาธารณะ
- ผศ. นายช่างโยธา (พ.ภารกิจ)(1) -ช่างก่อสร้าง (พ.ภารกิจ)(1)	- ผศ. นายช่างโยธา (พ.ภารกิจ)(1)	-	-	-	-	-	-

ฝ่ายการโยธา
(นักบริหารงานช่าง (ต้น) (ว่างเต็ม)

งานส่วนสาธารณะ	งานจัดสถานที่ และการไฟฟ้าสาธารณะ
- ตกแต่งสวน (พ.ภารกิจ)(1)	-

ระดับ	อำนาจการท้องถิ่น			วิชาการ				ทั่วไป		พนักงานจ้าง		รวม
	ต้น	กลาง	สูง	ปฏิบัติการ	ชำนาญการพิเศษ	ชำนาญการพิเศษ	ชำนาญงาน	อาวุโส	ลูกจ้างประจำ	ภารกิจ	ทั่วไป	
จำนวน	3	-	-	-	-	-	-	-	-	4	-	7

11. บัญชีแสดงจัดคนลงสู่ตำแหน่งและการกำหนดเลขที่ตำแหน่งในส่วนราชการ

สำนักปลัดเทศบาล

ที่	ชื่อ - สกุล	คุณวุฒิ	กรอบอัตราคลังเดิม			กรอบอัตราคลังใหม่			เงินเดือน			หมายเหตุ
			เลขที่ตำแหน่ง	ตำแหน่ง	ระดับ	เลขที่ตำแหน่ง	ตำแหน่ง	ระดับ	เงินเดือน	เงินประจำตำแหน่ง	เงินค่าตอบแทน/เงินเพิ่มอื่นๆ	
1	น.ส.สุชนันต์ สร้างคอมพัฒนา	ป.โท ร.ป.ม.	73-2-00-1101-001	ปลัดเทศบาล (นักบริหารงานท้องถิ่น)	กลาง	73-2-00-1101-001	ปลัดเทศบาล (นักบริหารงานท้องถิ่น)	กลาง	413,160 (34,430x12)	84,000 (7,000x12)	84,000 (7,000x12)	581,160
2	จ.อ.ไพรัตน์ เหมพยอม	ป.โท ร.ม.	73-2-00-1101-002	รองปลัดเทศบาล (นักบริหารงานท้องถิ่น)	ต้น	73-2-00-1101-002	รองปลัดเทศบาล (นักบริหารงานท้องถิ่น)	ต้น	382,560 (31,880x12)	42,000 (3,500x12)	-	424,560
3	นางทัศนีย์ เหมพยอม	ป.โท ร.ม.	73-2-01-2101-001	นักบริหารงานทั่วไป (หัวหน้าสำนักงานปลัด)	ต้น	73-2-01-2101-001	นักบริหารงานทั่วไป (หัวหน้าสำนักงานปลัด)	ต้น	305,640 (25,470x12)	42,000 (3,500x12)	-	347,640
4	-	-	73-2-01-2101-002	นักบริหารงานทั่วไป (หน.ฝ่ายอำนวยการ)	ต้น	73-2-01-2101-002	นักบริหารงานทั่วไป (หน.ฝ่ายอำนวยการ)	ต้น	393,600 (24,490x12)	18,000 (1,500x12)	-	ยู่ปลีก
5	นายณรงค์ฤทธิ์ คำมะนาว	ป.โท ร.ป.ม.	73-2-01-2101-001	นักบริหารงานทั่วไป (หน.ฝ่ายปกครอง)	ต้น	73-2-01-2101-001	นักบริหารงานทั่วไป (หน.ฝ่ายปกครอง)	ต้น	293,880 (24,490x12)	18,000 (1,500x12)	-	311,880
6	นางสาวอุทัยวรรณ ชันระชัย	วศ.บ	73-2-01-3801-001	นักพัฒนาชุมชน	ป.ก.	73-2-01-3801-001	นักพัฒนาชุมชน	ป.ก.	214,560 (17,880x12)	-	-	214,560
7	-	-	-	-	-	73-2-01-3809-001	นักจัดการงานเทศกาล	ป.ก./ ข.ก.	355,320 (29,610x12)	-	-	กำหนดเพิ่ม
8	จ.อ.เอกชัย ใจชื่อ	ป.โท ร.ม.	73-2-01-3810-001	นักป้องกันและบรรเทา สาธารณภัย	ป.ก.	73-2-01-3810-001	นักป้องกันและบรรเทา สาธารณภัย	ป.ก.	229,920 (19,160x12)	-	-	229,920
9	น.ส.ยลดา ยอดพิกุล	ป.ตรี บธ.บ.	73-2-01-4101-001	เจ้าหน้าที่งานธุรการ	ป.ง.	73-2-01-4101-001	เจ้าหน้าที่งานธุรการ	ป.ง.	165,120 (13,760x12)	-	-	165,120
10	จ.อ.คำพันธ์ ชาวทาโจลง	ป.ตรี ร.ป.บ.	73-2-01-4804-001	เจ้าหน้าที่งานเทศกาล	ป.ง.	73-2-01-4804-001	เจ้าหน้าที่งานเทศกาล	ป.ง.	207,240 (17,270x12)	-	-	207,240

สำนักปลัดเทศบาล

ที่	ชื่อ - สกุล	คุณวุฒิ	กรอบอัตรากำลังเดิม			กรอบอัตรากำลังใหม่			ของเงินเดือน			หมายเหตุ
			เลขที่ตำแหน่ง	ตำแหน่ง	ระดับ	เลขที่ตำแหน่ง	ตำแหน่ง	ระดับ	เงินเดือน	เงินประจำตำแหน่ง	เงินเพิ่มอื่น/ เงินค่าตอบแทน	
11	น.ส.วิแสง สีหาปัญญา	ป.โท ศษ.ม	41-2-0170	ครู	คศ.1	41-2-0170	ครู	คศ.1	-	-	-	เงินอุดหนุน จาก กรม ฯ ^๑
12	นางสุภาวดี ราชจันดี	ป.โท ศษ.ม	41-2-0171	ครู	คศ.1	41-2-0171	ครู	คศ.1	-	-	-	
13	นางบุญเลิศ จูมแก้ว	ป.โท ศษ.ม	41-2-0172	ครู	คศ.1	41-2-0172	ครู	คศ.1	-	-	-	
14	นางสารี วงษ์จันทร์	ป.โท ศษ.ม	41-2-0510	ครู	คศ.1	41-2-0510	ครู	คศ.1	-	-	-	
15	นางสาววีรี เดชน้อย	ป.โท ศษ.ม	41-2-0511	ครู	คศ.1	41-2-0511	ครู	คศ.1	-	-	-	
16	นางราตรี บัวบล	ป.โท ศษ.ม	41-2-0512	ครู	คศ.1	41-2-0512	ครู	คศ.1	-	-	-	
17	นางสาวพิชชาภา อินทร์แต้ม	ป.โท ศษ.ม	41-2-0513	ครู	คศ.1	41-2-0513	ครู	คศ.1	-	-	-	
18	นางพนารัตน์ สละชีพ	ค.บ.	41-2-1022	ครู	ครู ผ.ช.	41-2-1022	ครู	ครู ผ.ช.	-	-	-	
19	-	-	-	-	-	-	ครูผู้ดูแลเด็ก	ครู ผ.ช.	-	-	-	
20	-	-	-	-	-	-	ครูผู้ดูแลเด็ก	ครู ผ.ช.	-	-	-	
21	-	-	-	-	-	-	ครูผู้ดูแลเด็ก	ครู ผ.ช.	-	-	-	
22	นายทิมกร บุญประกอบ	ป.ส.	-	พนักงานสูบน้ำ (ล.ประจำ)	-	-	พนักงานสูบน้ำ (ล.ประจำ)	-	-	-	-	
23	น.ส.ฉัฐฐาภรณ์ จันทะเลิศ	คศ.บ.	-	ผู้ช่วยนักวิชาการศึกษา	-	-	ผู้ช่วยนักวิชาการศึกษา	-	208,080 (17,340x12)	-	-	
24	น.ส.ธัญญลักษณ์ สว่างคอมพัฒนา	ร.ป.บ.	-	ผู้ช่วยนักทรัพยากรบุคคล	-	-	ผู้ช่วยนักทรัพยากรบุคคล	-	200,760 (16,730x12)	-	-	

สำนักปลัดเทศบาล

ที่	ชื่อ - สกุล	คุณวุฒิ	กรอบอัตรากำลัง			กรอบอัตรากำลังใหม่			ของเงินเดือน			หมายเหตุ
			เลขที่ตำแหน่ง	ตำแหน่ง	ระดับ	เลขที่ตำแหน่ง	ตำแหน่ง	ระดับ	เงินเดือน	เงินประจำตำแหน่ง	เงินเพิ่มอื่น ๆ/เงินค่าตอบแทน	
25	นางสาวชัชฎาภัสส์ ปรารถนาลาด	ศศ.บ.	-	ผู้ช่วย จพง.ธุรการ	-	-	ผู้ช่วย จพง.ธุรการ	-	135,000 (11,250x12)	-	-	135,000
26	-ว่างเดิม-	-	-	ผู้ช่วย จพง.ธุรการ	-	-	ผู้ช่วย จพง.ธุรการ	-	138,000 (11,500x12)	-	-	ว่างเดิม
27	นายวิทยา คำภูแก้ว	บส.ไฟฟ้า	-	ผู้ช่วย จพง.ป้องกันฯ	-	-	ผู้ช่วย จพง.ป้องกันฯ	-	137,400 (11,450x12)	-	-	137,400
28	นายสมยศ ขาวตร	ม.6	-	พนักงานขับรถยนต์ (ทช.)	-	-	พนักงานขับรถยนต์ (ทช.)	-	130,440 (10,870x12)	-	-	130,440
29	นายชูเดช แก้ววงษ์	ม.3	-	พนักงานขับรถยนต์ (ทช.)	-	-	พนักงานขับรถยนต์ (ทช.)	-	112,800 (9,400x12)	-	-	112,800
30	นายวิจักษณ์ ทัศนตาหะ	บส.	-	พนักงานขับเครื่องจักรกลขนาดใหญ่ (ทช.)	-	-	พนักงานขับเครื่องจักรกลขนาดใหญ่ (ทช.)	-	122,400 (10,200x12)	-	-	122,400
31	น.ส.พรพรรณ วิงศ์แสนยันต์	ค.บ.ปฐมวัย	-	ผู้ช่วยครูผู้ดูแลเด็ก (ทช.)	-	-	ผู้ช่วยครูผู้ดูแลเด็ก (ทช.)	-	22,620 (1,885x12)	-	-	เงินอุดหนุนจากกรมฯ
32	น.ส.ทิฆมากร ใจชื่อ	บธ.บ.คอมฯ	-	ผู้ช่วยครูผู้ดูแลเด็ก (ทช.)	-	-	ผู้ช่วยครูผู้ดูแลเด็ก (ทช.)	-	22,200 (1,850x12)	-	-	
33	นางณัฐกานต์ ยะพันธ์ชัย	วท.บ.เกษตร	-	ผู้ช่วยครูผู้ดูแลเด็ก (ทช.)	-	-	ผู้ช่วยครูผู้ดูแลเด็ก (ทช.)	-	17,640 (1,470x12)	-	-	
34	นายฉวีญู ชันธิชัย	ป.6	-	พนักงานประจำรถดูแลสิ่งปฏิกูล (ทป.)	-	-	พนักงานประจำรถดูแลสิ่งปฏิกูล (ทป.)	-	108,000	-	-	108,000
35	นายดาวิ ขาวตร	ป.4	-	พนักงานประจำรถดูแลสิ่งปฏิกูล (ทป.)	-	-	พนักงานประจำรถดูแลสิ่งปฏิกูล (ทป.)	-	108,000	-	-	108,000
36	นายณภัทรนันท์ น้อยมณี	ป.4	-	พนักงานประจำรถขยะ (ทป.)	-	-	พนักงานประจำรถขยะ (ทป.)	-	108,000	-	-	108,000
37	นายพันธ์ ศรีจันทร์	ป.4	-	พนักงานประจำรถขยะ	-	-	พนักงานประจำรถขยะ	-	108,000	-	-	108,000

								(ทป.)							
38	นายถวิล จังพล	ป.4	-	คณงานประจำรถยนต์ (ทป.)	-			คณงานประจำรถยนต์ (ทป.)	-	108,000	-	-	108,000	-	108,000

สำนักปลัดเทศบาล

ที่	ชื่อ - สกุล	คุณวุฒิ	กรอบอัตรากำลัง			กรอบอัตรากำลังใหม่				ช่องเงินเดือน			หมายเหตุ
			เลขที่ตำแหน่ง	ตำแหน่ง	ระดับ	เลขที่ตำแหน่ง	ตำแหน่ง	ระดับ	เงินเดือน	เงินประจำตำแหน่ง	เงินเพิ่มอื่น ๆ/ เงินค่าตอบแทน		
39	น.ส.สมจิณทร์ ใจตรง	ม.3	-	คณงานทั่วไป (ทป.)	-	-	คณงานทั่วไป (ทป.)	-	108,000 (9,000x12)	-	-	-	108,000
40	นางสมหมาย ดิขยัน	ม.6	-	คณงานทั่วไป (ทป.)	-	-	คณงานทั่วไป (ทป.)	-	108,000 (9,000x12)	-	-	-	108,000
41	นางไพวรรณ แสงสว่าง	ม.6	-	คณงานทั่วไป (ทป.)	-	-	คณงานทั่วไป (ทป.)	-	108,000 (9,000x12)	-	-	-	108,000
42	นายเกียรติรม บ้านโพธิ์	ป.6	-	คณงานทั่วไป (ทป.)	-	-	คณงานทั่วไป (ทป.)	-	108,000 (9,000x12)	-	-	-	108,000
43	นางนันทิพร แก้วหล้า	ม.6	-	คณงานทั่วไป (ทป.)	-	-	คณงานทั่วไป (ทป.)	-	108,000 (9,000x12)	-	-	-	108,000
44	นายสุริยันต์ น้อยนาง	ม.6	-	นักการภารโรง (ทป.)	-	-	นักการภารโรง (ทป.)	-	108,000 (9,000x12)	-	-	-	108,000
45	นายอธร ผลบุญ	ปวส.	-	คณงานทั่วไป (ปฏิบัติหน้าที่ดับเพลิง)	-	-	คณงานทั่วไป (ทป.) (ปฏิบัติหน้าที่ดับเพลิง)	-	108,000 (9,000x12)	-	-	-	108,000
46	นายประมวน ไกรหาญ	-	-	คณงานทั่วไป (ทป.) (ปฏิบัติหน้าที่ดับเพลิง)	-	-	คณงานทั่วไป (ทป.) (ปฏิบัติหน้าที่ดับเพลิง)	-	108,000 (9,000x12)	-	-	-	108,000
47	นางชลธิชา ทັນตาหะ	-	-	ผู้ดูแลเด็ก(ทป.)	-	-	ผู้ดูแลเด็ก(ทป.)	-	108,000 (9,000x12)	-	-	-	งบท้องถิ่น
48	นางพานตะวัน ใจดี	-	-	ผู้ดูแลเด็ก (ทป.)	-	-	ผู้ดูแลเด็ก (ทป.)	-	108,000 (9,000x12)	-	-	-	งบท้องถิ่น

49	นางสาริณี พลอากูช	คุณวุฒิ	บ.บ. บัญชี	-	ผู้ดูแลเด็ก (ทป.)	-	ผู้ดูแลเด็ก (ทป.)	-	-	-	-	เงินอุดหนุน จากกรมฯ
50	น.ส.นฤมล ทะสอน	คุณวุฒิ	ค.บ.ปฐมวัย	-	ผู้ดูแลเด็ก (ทป.)	-	ผู้ดูแลเด็ก (ทป.)	-	-	-	-	เงินอุดหนุน จากกรมฯ

กองคลัง

ที่	ชื่อ - สกุล	คุณวุฒิ	กรอบอัตรากำลังเดิม			กรอบอัตรากำลังใหม่			เงินเดือน				หมายเหตุ
			เลขที่ตำแหน่ง	ตำแหน่ง	ระดับ	เลขที่ตำแหน่ง	ตำแหน่ง	ระดับ	เงินเดือน	เงินประจำตำแหน่ง	เงินค่าตอบแทน/ เงินเพิ่มอื่นๆ	รวม	
1	นางสุจิตรา ฮามวงษ์	บ.บ. บัญชี	73-2-04-2102-001	นักบริหารงานคลัง (หน.ฝ่ายบริหารงานคลัง)	ต้น	73-2-04-2102-001	นักบริหารงานคลัง (หน.ฝ่ายบริหารงานคลัง)	ต้น	336,360 (28,030x12)	42,000 (3,500x12)	-	378,360	
2	นางอุไรวรรณ ปรามพาล	บ.ม.บัญชี	73-2-04-2102-002	นักบริหารงานคลัง (หน.ฝ่ายพัฒนารายได้)	ต้น	73-2-04-2102-002	นักบริหารงานคลัง (หน.ฝ่ายพัฒนารายได้)	ต้น	260,520 (21,710x12)	18,000 (1,500x12)	-	278,520	
3	น.ส.ปราณี ไชยราช	บ.ม. บริหารธุรกิจ	73-2-04-2102-003	นักบริหารงานคลัง (หน.ฝ่ายบริหารงานคลัง)	ต้น	73-2-04-2102-003	นักบริหารงานคลัง (หน.ฝ่ายบริหารงานคลัง)	ต้น	293,880 (24,490x12)	18,000 (1,500x12)	-	311,880	
4	นางศศิธร เขียมภักดี	บ.ม.บัญชี	73-2-04-3201-001	นทท.การเงินและบัญชี	ปก.	73-2-04-3201-001	นทท.การเงินและบัญชี	ปก.	275,760 (22,980x12)	-	-	275,760	
5	-	-	-	-	-	73-2-04-3204-001	นักวิชาการพัสดุ	ปก./ ชก.	355,320 (29,610x12)	-	-	กำหนดเพิ่ม	
6	น.ส.รัศมี นิรมินทร์อ่อน	ปวช.บัญชี	73-2-04-4201-001	จพง.การเงินและบัญชี	ปง.	73-2-04-4201-001	จพง.การเงินและบัญชี	ปง.	207,240 (17,270x12)	-	-	207,240	
7	นางอุไรรัตน์ แสงสว่าง	บ.ม.บัญชี	73-2-04-4203-001	เจ้าพนักงานพัสดุ	ชง.	73-2-04-4203-001	เจ้าพนักงานพัสดุ	ชง.	239,640 (19,970x12)	-	-	239,640	
8	น.ส.ศิริวรรณ หัวแสง	ปวส.บัญชี	-	ผู้ช่วย จพง.พัสดุ	-	-	ผู้ช่วย จพง.พัสดุ	-	154,080 (12,840x12)	-	-	154,080	
9	น.ส.ศิริวรรณ น้อยวงศ์ศิริ	ศต.บ. การเงินฯ	-	ผช.จพง.การเงินและบัญชี	-	-	ผช.จพง.การเงินและบัญชี	-	154,680 (12,890x12)	-	-	154,680	
10	นายธีระวัฒน์ อนุพันธ์ประสงค์	ปวส.คอมฯ	-	ผช.จพง.จัดเก็บรายได้	-	-	ผช.จพง.จัดเก็บรายได้	-	143,160 (11,930x12)	-	-	143,160	

กองช่าง

ที่	ชื่อ - สกุล	คุณวุฒิ	กรอบอัตราเก่าเดิม			กรอบอัตราเก่าสิ่งใหม่			เงินเดือน			หมายเหตุ
			เลขที่ตำแหน่ง	ตำแหน่ง	ระดับ	เลขที่ตำแหน่ง	ตำแหน่ง	ระดับ	เงินเดือน	เงินประจำตำแหน่ง	เงินค่าตอบแทน/เงินเพิ่มอื่นๆ	
1	นายวุฒิพงศ์ หนองคาย	วท.บ. ก่อสร้าง	73-2-05-2103-001	ผู้อำนวยการกองช่าง (นักบริหารงานช่าง)	ต้น	73-2-05-2103-001	ผู้อำนวยการกองช่าง (นักบริหารงานช่าง)	ต้น	349,320 (29,110x12)	42,000 (3,500x12)	-	391,320
2	นายสันทัศน์ พรชัย	วท.บ. ก่อสร้าง	73-2-05-2103-002	หัวหน้าฝ่ายแบบแผนและก่อสร้าง(นักบริหารงานช่าง)	ต้น	73-2-05-2103-002	หัวหน้าฝ่ายแบบแผนและก่อสร้าง(นักบริหารงานช่าง)	ต้น	254,880 (21,240x12)	18,000 (1,500x12)	-	272,880
3	นายเจษฎา เวียงวงษ์	ปวส. ก่อสร้าง	-	ผู้ช่วยนายช่างโยธา	-	-	ผู้ช่วยนายช่างโยธา	-	166,200 (13,850x12)	-	-	166,200
4	นายสรายุ พรหมมาชุย	ปวส. ก่อสร้าง	-	ผู้ช่วยนายช่างโยธา	-	-	ผู้ช่วยนายช่างโยธา	-	138,000 (11,500x12)	-	-	138,000
5	นายสุรรัตน์ ดิษยีน	ม.6	-	ตบแต่งสวน	-	-	ตบแต่งสวน	-	117,480 (9,790x12)	-	-	117,480
6	นายทองแหว คณคม	ม.6	-	ช่างก่อสร้าง	-	-	ช่างก่อสร้าง	-	117,480 (9,790x12)	-	-	117,480

12. แนวทางการพัฒนาข้าราชการ พนักงาน และลูกจ้างขององค์กรปกครองส่วนท้องถิ่น

เทศบาลตำบลกลางใหญ่ ได้จัดทำแผนการพัฒนาพนักงานเทศบาลและลูกจ้าง เพื่อเพิ่มพูนความรู้ ทักษะ ทักษะที่ดี มีคุณธรรมและจริยธรรม อันจะทำให้การปฏิบัติหน้าที่ของพนักงานเทศบาลและลูกจ้าง เป็นไปอย่างมีประสิทธิภาพ ดังนี้

11.1) การพัฒนาพนักงานเทศบาลสายงานนักบริหาร

- (1) สนับสนุนให้เข้ารับการฝึกอบรมและสัมมนาในด้านความรู้เกี่ยวกับการบริหารงาน และการปฏิบัติราชการอย่างน้อยปีละ 1 หลักสูตร
- (2) สนับสนุนให้เข้ารับการศึกษาดูงาน เพื่อเพิ่มพูนประสบการณ์และพัฒนาวิสัยทัศน์ในการกำหนดนโยบาย และการพัฒนาผู้บังคับบัญชา อย่างน้อยปีละ 1 ครั้ง
- (3) ส่งเสริมและสนับสนุนให้เข้ารับการศึกษาคู่ต่อให้มีคุณวุฒิสูงขึ้น
- (4) สนับสนุนให้เข้ารับการปฏิบัติธรรม การฝึกจิต-สมาธิ ตามหลักศาสนาที่ตนเองนับถือ
- (5) สนับสนุนให้เข้ารับการฝึกทักษะด้านเทคโนโลยีสารสนเทศ เพื่อนำมาปรับใช้กับการบริหารงานได้อย่างมีประสิทธิภาพ รวดเร็ว และคุ้มค่า เกิดประโยชน์สูงสุดต่อประชาชน อย่างน้อยปีละ 1 หลักสูตร

11.2) การพัฒนาพนักงานเทศบาลสายงานผู้ปฏิบัติ

- (1) สนับสนุนให้เข้ารับการฝึกอบรมและสัมมนาในด้านความรู้เกี่ยวกับการปฏิบัติราชการในหน้าที่ที่รับผิดชอบ และการปฏิบัติตนในการให้บริการประชาชน อย่างน้อยปีละ 1 หลักสูตร
- (2) สนับสนุนให้เข้ารับการศึกษาดูงานด้านการให้บริการประชาชน และการปฏิบัติราชการ เพื่อเพิ่มพูนประสบการณ์และนำมาปรับใช้กับการให้บริการประชาชน อย่างน้อยปีละ 1 ครั้ง
- (3) ส่งเสริมและสนับสนุนให้เข้ารับการศึกษาคู่ต่อให้มีคุณวุฒิสูงขึ้น
- (4) สนับสนุนให้เข้ารับการปฏิบัติธรรม การฝึกจิต-สมาธิ ตามหลักศาสนาที่ตนเองนับถือ
- (5) สนับสนุนให้เข้ารับการฝึกทักษะด้านเทคโนโลยีสารสนเทศ เพื่อนำมาปรับใช้กับการปฏิบัติหน้าที่ราชการได้อย่างมีประสิทธิภาพ รวดเร็ว และคุ้มค่า เกิดประโยชน์สูงสุดต่อประชาชน อย่างน้อยปีละ 1 หลักสูตร
- (6) สนับสนุนให้มีจัดสรรงบประมาณเพื่อดำเนินการจัดหาเครื่องมืออุปกรณ์ในการปฏิบัติหน้าที่ราชการให้เพียงพอกับปริมาณงาน และทันยุคทันสมัยอยู่เสมอ เพื่อประสิทธิภาพในการให้บริการประชาชน
- (7) จัดให้มีการประชุมเพื่อซักซ้อมการปฏิบัติหน้าที่ราชการ และเสริมสร้างความรู้ ความเข้าใจในอำนาจหน้าที่ของแต่ละส่วนราชการ อย่างน้อยเดือนละ 1 ครั้ง

11.3) การพัฒนาลูกจ้าง

- (1) จัดให้มีการฝึกอบรมและสัมมนาในด้านความรู้เกี่ยวกับการบริหารงาน และการให้บริการประชาชนอย่างน้อยปีละ 1 หลักสูตร
- (2) ส่งเสริมและสนับสนุนให้เข้ารับการศึกษาคู่ต่อให้มีคุณวุฒิสูงขึ้น
- (3) สนับสนุนให้เข้ารับการฝึกทักษะด้านเทคโนโลยีสารสนเทศ เพื่อนำมาปรับใช้กับการปฏิบัติงานได้อย่างมีประสิทธิภาพ รวดเร็ว และคุ้มค่า เกิดประโยชน์สูงสุดต่อประชาชนโดยรวม อย่างน้อยปีละ 1 หลักสูตร

11.4) การพัฒนาพนักงานเทศบาลและลูกจ้างผู้ได้รับการบรรจุแต่งตั้งใหม่ หรือเปลี่ยนสายงาน

- (1) จัดให้มีการปฐมนิเทศ และฝึกอบรมด้านการปฏิบัติหน้าที่ ระเบียบ กฎหมาย ขั้นตอน และวิธีการทำงานของราชการ รวมทั้งโครงสร้างองค์กร ความรู้เกี่ยวกับพื้นที่ในการปฏิบัติงาน
- (2) จัดให้มีการทดลองการปฏิบัติงาน ภายใต้การกำกับดูแลและสอนงานอย่างใกล้ชิดของผู้บังคับบัญชา หรือผู้ได้รับมอบหมายจากนายกเทศมนตรี
- (3) จัดให้มีการทดสอบความรู้ด้านระเบียบ กฎหมาย และขั้นตอนการปฏิบัติหน้าที่ราชการเป็นระยะ เพื่อกระตุ้นให้ผู้ได้รับการบรรจุและแต่งตั้งใหม่ มีการค้นคว้าศึกษาในเรื่องที่เกี่ยวข้องกับหน้าที่ของตนเองอย่างสม่ำเสมอ

13. ประกาศคุณธรรม จริยธรรมของข้าราชการ พนักงาน และลูกจ้างขององค์กรปกครองส่วนท้องถิ่น

เทศบาลตำบลกลางใหญ่ ขอประกาศคุณธรรม จริยธรรม เพื่อให้พนักงานเทศบาลและลูกจ้างใช้ยึดถือเป็นหลักการและแนวทางปฏิบัติงาน เพื่อเป็นเครื่องกำกับความประพฤติ การปฏิบัติตน ซึ่งต้องดำเนินการให้เป็นไปตามกฎหมาย เพื่อรักษาประโยชน์ส่วนรวม เป็นกลางทางการเมือง อำนวยความสะดวกและให้บริการแก่ประชาชนตามหลักธรรมาภิบาล โดยจะต้องยึดมั่นในค่านิยมหลัก 9 ประการ ดังนี้

1. การยึดมั่นในคุณธรรมและจริยธรรม
2. การมีจิตสำนึกที่ดี ซื่อสัตย์และรับผิดชอบ
3. การยึดถือประโยชน์ของชาติเหนือกว่าประโยชน์ส่วนตน และไม่มีผลประโยชน์ทับซ้อน
4. การยึดหลักทำในสิ่งที่ถูกต้อง เป็นธรรมและถูกกฎหมาย
5. การให้บริการแก่ประชาชนด้วยความรวดเร็ว มีอัธยาศัยและไม่เลือกปฏิบัติ
6. การให้ข้อมูลข่าวสารแก่ประชาชนอย่างครบถ้วน ถูกต้องและไม่บิดเบือนข้อเท็จจริง
7. การมุ่งผลสัมฤทธิ์ของงาน รักษามาตรฐาน มีคุณภาพ โปร่งใสและตรวจสอบได้
8. การยึดมั่นในระบอบประชาธิปไตยอันมีพระมหากษัตริย์ทรงเป็นประมุข
9. การยึดมั่นในหลักจรรยาวิชาชีพขององค์กร

ภาคผนวก



คำสั่งเทศบาลตำบลกลางใหญ่

ที่ 328 / 2560

เรื่อง แต่งตั้งคณะกรรมการจัดทำแผนอัตรากำลัง 3 ปี ประจำปีงบประมาณ (พ.ศ. 2561-2563)

อาศัยอำนาจตามความในมาตรา 15 และ มาตรา 23 แห่งพระราชบัญญัติระเบียบบริหารงานบุคคล พ.ศ. 2542 และข้อ 16 ของประกาศคณะกรรมการพนักงานเทศบาลจังหวัดอุดรธานี เรื่องหลักเกณฑ์และเงื่อนไข เกี่ยวกับการบริหารงานบุคคลของเทศบาล ลงวันที่ 20 พฤศจิกายน 2545 จึงแต่งตั้งคณะกรรมการจัดทำแผน อัตรากำลังของเทศบาล ประกอบด้วย

- | | | |
|---------------------------------|---------------------------|-------------------|
| 1. นายมงคล มีลา | นายกเทศมนตรีตำบลกลางใหญ่ | ประธานกรรมการ |
| 2. นางสาวสุขสันต์ สร้างคอมพัฒนา | ปลัดเทศบาลตำบลกลางใหญ่ | กรรมการ |
| 3. จ.อ.ไพรัตน์ เหมพลชม | รองปลัดเทศบาลตำบลกลางใหญ่ | กรรมการ |
| 4. นางสุจิตรา ฮามวงศ์ | ผู้อำนวยการกองคลัง | กรรมการ |
| 5. นายวุฒิพงศ์ ณ หนองคาย | ผู้อำนวยการกองช่าง | กรรมการ |
| 6. นางทัศนีย์ เหมพลชม | หัวหน้าสำนักปลัด | กรรมการ/เลขานุการ |

ดังนั้น ให้คณะกรรมการที่ได้รับแต่งตั้งดำเนินการปรับปรุงแผนอัตรากำลังพนักงานเทศบาล จัดทำ แผนอัตรากำลังโดยให้คำนึงถึงภารกิจ อำนาจหน้าที่ตามกฎหมายว่าด้วยการกำหนดแผนและขั้นตอนการกระจาย อำนาจให้แก่องค์กรปกครองส่วนท้องถิ่น ตามกฎหมายว่าด้วยเทศบาล ลักษณะงานที่ต้องปฏิบัติ ความยาก และ คุณภาพของงานและปริมาณของส่วนราชการในเทศบาล ตลอดทั้งภาระค่าใช้จ่ายของเทศบาล โดยกำหนดเป็นแผน อัตรากำลังของเทศบาล ในระยะเวลา 3 ปี โดยถือปฏิบัติตามแนวทางที่คณะกรรมการพนักงานเทศบาลจังหวัดอุดรธานี กำหนด

ทั้งนี้ตั้งแต่บัดนี้ เป็นต้นไป

สั่ง ณ วันที่ 5 สิงหาคม พ.ศ. 2560

(นายมงคล มีลา)

นายกเทศมนตรีตำบลกลางใหญ่

บันทึกการประชุมคณะกรรมการจัดทำแผนอัตรากำลัง 3 ปี ประจำปีงบประมาณ พ.ศ. 2561 – 2563

ครั้งที่ 1/2560

วันที่ 5 สิงหาคม พ.ศ. 2560

ณ ห้องประชุมเทศบาลตำบลกลางใหญ่

ผู้เข้าร่วมประชุม

ลำดับที่	ชื่อ - สกุล	ตำแหน่ง	ลายมือชื่อ	หมายเหตุ
1	นายมงคล มีลา	นายกเทศมนตรี	นายมงคล มีลา	ประธาน
2	น.ส.สุขสันต์ สร้างคอมพัฒนา	ปลัดเทศบาล	สุขสันต์ สร้างคอมพัฒนา	กรรมการ
3	จ.อ.ไพรัตน์ เหมพลชม	รองปลัดเทศบาล	จ.อ.ไพรัตน์ เหมพลชม	กรรมการ
4	นายวุฒิพงศ์ ณ หนองคาย	ผู้อำนวยการกองช่าง	วุฒิพงศ์ ณ หนองคาย	กรรมการ
5	นางสุจิตรา ฮามวงศ์	ผู้อำนวยการกองคลัง	สุจิตรา ฮามวงศ์	กรรมการ
5	นางทัศนีย์ เหมพลชม	หัวหน้าสำนักปลัด	ทัศนีย์ เหมพลชม	กรรมการ/ เลขานุการ

เริ่มประชุมเวลา 10.00 น.

ระเบียบวาระที่ 1

นายกเทศมนตรี
(ประธานกรรมการ)

เรื่องประธานแจ้งให้ที่ประชุมทราบ

สวัสดีครับ ผู้เข้าร่วมประชุมทุกท่าน ผมขอแจ้งถึงเหตุผลในการประชุม
คณะกรรมการจัดทำแผนอัตรากำลัง 3 ปี ประจำปีงบประมาณ พ.ศ. 2561-2563
ให้ทราบดังนี้ เนื่องจากแผนอัตรากำลังเดิม คือ แผนอัตรากำลัง 3 ปี ประจำปี
งบประมาณ พ.ศ. 2558 – 2560 จะสิ้นสุดลง ในวันที่ 30 กันยายน 2560 นี้ จึง
จำเป็นต้องทำแผนอัตรากำลัง 3 ปี (พ.ศ.2561-2563) ขึ้นให้ทันห้วงเวลา เพื่อให้
การบริหารงานบุคคลด้านการกำหนดตำแหน่ง การใช้ตำแหน่งของข้าราชการส่วน
ท้องถิ่น ลูกจ้างประจำ และพนักงานจ้าง เป็นไปอย่างต่อเนื่อง มีผลบังคับใช้ ตั้งแต่
วันที่ 1 ตุลาคม 2560 ซึ่งแผนอัตรากำลัง 3 ปี เป็นเครื่องมือสำคัญในการตรวจสอบ
การใช้ตำแหน่งของเทศบาล ให้เป็นไปอย่างคุ้มค่า มีประสิทธิภาพ ตลอดจนเพื่อ
ควบคุมภาระค่าใช้จ่ายด้านการบริหารงานบุคคลไม่ให้เกินกว่าร้อยละ 40 ของ
งบประมาณรายจ่ายประจำปีตามมาตรา 35 แห่งพระราชบัญญัติระเบียบบริหารงาน
บุคคลส่วนท้องถิ่น พ.ศ. 2542 ในแผนอัตรากำลัง 3 ปี ดังกล่าว ได้แสดงข้อมูล
อัตรารองข้าราชการส่วนท้องถิ่น พนักงานจ้าง ให้อยู่ในฉบับเดียวกัน ได้แก่ ข้อมูล
ตำแหน่งและอัตรารองของพนักงานส่วนท้องถิ่น ข้าราชการครู บุคลากรทางการศึกษา
ลูกจ้าง และพนักงานจ้างทุกประเภท ทั้งที่ตั้งจ่ายจากหมวดเงินเดือน ค่าจ้างของ
ท้องถิ่นและที่ตั้งจ่ายจากการได้รับจัดสรรเงินเดือน ค่าจ้างจากเงินอุดหนุนรัฐบาล

เพื่อให้การจัดทำแผนอัตรากำลัง 3 ปี ประจำปีงบประมาณ พ.ศ. 2561 – 2563 เป็นไปอย่างถูกต้อง ให้แล้วเสร็จภายในเดือนสิงหาคม 2560 ซึ่งเทศบาลตำบลกลางใหญ่ ได้มีคำสั่งเทศบาลตำบลกลางใหญ่ ที่ 328 /2560 ลงวันที่ 5 สิงหาคม 2560 เรื่อง แต่งตั้งคณะกรรมการจัดทำแผนอัตรากำลัง 3 ปี (พ.ศ. 2561-2563) ของเทศบาลตำบลกลางใหญ่ และได้เชิญคณะกรรมการทุกท่าน มาประชุมในวันนี้ เพื่อพิจารณาการกำหนดแผนอัตรากำลัง โดยการวิเคราะห์ประเมินความต้องการกำลังคนของเทศบาลให้เกิดความคุ้มค่าและคำนึงถึงความประหยัดตามสถานะการเงินการคลังของเทศบาล จึงเชิญทุกท่านมาประชุมในวันนี้ครับ

/ระเบียบวาระที่ 2....

-2-

ระเบียบวาระที่ 2

เรื่อง รับรองรายงานการประชุมครั้งที่แล้ว

-ไม่มี

ระเบียบวาระที่ 3

เรื่อง เสนอเพื่อพิจารณา

นายกเทศมนตรี

ประธานกรรมการ

นางทัศนีย์ฯ

(กรรมการ/เลขานุการ)

ในการจัดทำแผนอัตรากำลัง 3 ปี (พ.ศ.2561-2563) ในครั้งนี้ รายละเอียดต่าง ๆ ขอเชิญฝ่ายเลขา ได้ชี้แจงรายละเอียดต่าง ๆ

- เนื่องจากแผนอัตรากำลัง 3 ปี เดิมจะสิ้นสุดลงวันที่ 30 กันยายน 2560 จึงจำเป็นต้องมีการกำหนดแผนอัตรากำลัง 3 ปีขึ้นใหม่ คือ แผนอัตรากำลัง 3 ปี ประจำปีงบประมาณ พ.ศ. 2561-2563 ซึ่งต้องมีผลบังคับใช้ในวันที่ 1 ตุลาคม 2560 ดังนั้น จึงต้องมีการวิเคราะห์ประเมินความต้องการกำลังคน โดยให้พิจารณาจากภารกิจ ปริมาณงานที่มีอยู่ในปัจจุบัน และคาดว่าจะมีภารกิจใดเพิ่มขึ้นในช่วงระยะเวลา 3 ปี ข้างหน้า โดยคำนึงถึงภารกิจอำนาจหน้าที่ตามกฎหมาย ที่เป็นอำนาจหน้าที่ของเทศบาล ลักษณะงานที่ปฏิบัติ ความยากง่ายของงาน คุณภาพของงาน และปริมาณงานตลอดทั้งภาระค่าใช้จ่ายของเทศบาลในด้านบุคคล และความจำเป็นในการปฏิบัติงานให้สอดคล้องกับภารกิจต่างๆ ของเทศบาล ตามที่กฎหมายกำหนด จึงขอให้แต่ละส่วนราชการได้เสนอขอกำหนดเพิ่มหรือลดอัตรากำลังที่มีอยู่เดิม

นายกเทศมนตรี

(ประธานกรรมการ)

ปลัดเทศบาล

- ขอเชิญคณะกรรมการนำเสนอขอกำหนดเพิ่มหรือลดอัตรากำลังได้นำเสนอต่อที่ประชุม พร้อมเหตุผลความจำเป็นประกอบด้วยครับ

- เพื่อให้สอดคล้องกับภารกิจอำนาจหน้าที่ที่เทศบาลตำบลกลางใหญ่ดำเนินการอยู่ รวมทั้งภาระค่าใช้จ่ายด้านบริหารงานบุคคล ตามมาตรา 35 แห่ง พ.ร.บ.ระเบียบบริหารงานบุคคลส่วนท้องถิ่น พ.ศ. 2542 ที่กำหนดค่าใช้จ่ายด้านการบริหารงานบุคคล ไม่เกิน ร้อยละ 40 โดยคำนึงถึงหลักประหยัดและความคุ้มค่า ประสิทธิภาพ

ประสิทธิผลในการทำงาน ประกอบกับเทศบาลตำบลกลางใหญ่ มีภารกิจและปริมาณงานที่เพิ่มมากขึ้น เนื่องจากปัจจุบันมีนโยบายรัฐบาล นโยบายจังหวัด อำเภอ และภารกิจถ่ายโอนมีปริมาณงานมากขึ้น จึงขอเสนอ กำหนดตำแหน่งเพิ่ม ในงบประมาณรายจ่ายประจำปี 2561 จำนวน 3 ตำแหน่ง จำนวน 3 อัตรา ดังนี้

1. ประเภท วิชาการ ตำแหน่ง นักจัดการงานเทคนิค ระดับปฏิบัติการ/ชำนาญการ จำนวน 1 อัตรา

เนื่องจากเทศบาลตำบลกลางใหญ่ มีหมู่บ้าน จำนวน 13 หมู่บ้าน มีตลาดสด จำนวน 2 แห่ง มีแผงตลาดสด จำนวน 250แผง มีโรงงาน จำนวน 5 แห่ง มีฟาร์มเลี้ยงหมู จำนวน 8 แห่ง ฟาร์มเลี้ยงหมูเพื่อจำหน่ายและบริโภคในครัวเรือน จำนวน 35 แห่ง กิจการที่เป็นอันตรายต่อสุขภาพ จำนวน 80 แห่ง ซึ่งมีเจ้าหน้าที่ที่รับผิดชอบงานเทคนิค มีเพียง 1 คน ซึ่งภารกิจหน้าที่ด้านนี้มีปริมาณงานที่เพิ่มมากขึ้นต้องอาศัยความรู้ ทักษะ ประสบการณ์ มีความรู้ระเบียบกฎหมายที่อาศัยความละเอียดรอบคอบ เพื่อปฏิบัติงานรักษาความสงบเรียบร้อยและความมั่นคง ซึ่งมีลักษณะงานที่ปฏิบัติเกี่ยวกับการตรวจสอบ จัดระเบียบในตลาดสด หาบเร่ แผงลอย รวมทั้ง

/กิจการ.....

-3-

กิจการค้าที่นำรังเกียจและอาจเป็นอันตรายต่อสุขภาพ ปฏิบัติหน้าที่ตามกฎหมายว่าด้วยการรักษาความสะอาดและความเป็นระเบียบเรียบร้อยของบ้านเมือง การควบคุม ตรวจสอบและดำเนินการให้เป็นไปตามเทศบัญญัติ ข้อบังคับและกฎหมายที่เกี่ยวข้อง การศึกษาและวิเคราะห์ข่าวเพื่อเสนอแนะวางแผนหรือโครงการที่เกี่ยวข้องกับความสงบเรียบร้อยขององค์กรปกครองส่วนท้องถิ่น และติดต่อประสานงาน หรือร่วมปฏิบัติงาน และการให้ความสนับสนุนการดำเนินการต่างๆ กับหน่วยงานภาครัฐ ภาคเอกชน และหน่วยงานต่างๆ ในการรักษาความสงบเรียบร้อย และความมั่นคง รวมทั้งปฏิบัติงานมวลชนต่าง ๆ และปฏิบัติหน้าที่อื่นที่เกี่ยวข้อง จึงจำเป็นต้องมีผู้ปฏิบัติหน้าที่เพิ่มอีก ในตำแหน่ง นักจัดการงานเทคนิค จำนวน 1 อัตรา

2. ประเภท วิชาการ ตำแหน่ง นักวิชาการพัสดุ ระดับปฏิบัติการ/ชำนาญการ จำนวน 1 อัตรา

เนื่องจากเทศบาลตำบลกลางใหญ่ มีงบประมาณรายจ่ายประจำปีงบประมาณ พ.ศ. 2561 จำนวน 50,910,000 บาท และภารกิจหน้าที่ปริมาณงานด้านการจัดซื้อจัดจ้าง จัดหาพัสดุ งานจัดทำทะเบียนวัสดุครุภัณฑ์/จำหน่าย งานเบิกจ่ายพัสดุ ครุภัณฑ์ต่างๆ งานซ่อมแซมพัสดุครุภัณฑ์ต่างๆ งานจัดทำแผนจัดหาพัสดุประจำปี และแผนการจัดซื้อจัดจ้าง งานจัดทำรายงานพัสดุประจำปี งานตรวจสอบพัสดุประจำปี งานจัดทำทะเบียนที่ดินและสิ่งก่อสร้าง/เรือถอน งานจัดทำทะเบียนและ

คลังพัสดุ งานจัดทำกรรับบริจาคครุภัณฑ์ งานตรวจสอบการรับ-จ่ายพัสดุ
ประจำปี และปฏิบัติงานอื่นตามที่ได้รับมอบหมาย ที่มีปริมาณที่เพิ่มขึ้น จำเป็นต้อง
มีผู้ปฏิบัติงานในฐานะผู้ปฏิบัติงานระดับต้น ที่ต้องใช้ความรู้ ความสามารถทาง
วิชาการ ทักษะ ประสบการณ์ในการปฏิบัติงานเกี่ยวกับงานวิชาการพัสดุ ภายใต้การ
กำกับ แนะนำ ตรวจสอบ ที่ต้องอาศัยความรู้ความละเอียดรอบคอบของระเบียบ
กฎหมายที่เกี่ยวข้อง จึงขอกำหนดเพิ่ม ตำแหน่ง นักวิชาการพัสดุ จำนวน 1 อัตรา
3. ตำแหน่ง ครูผู้ดูแลเด็ก จำนวน 3 อัตรา (การสรรหาเมื่อได้รับการอนุมัติจาก สอ.)

เนื่องจากเทศบาลตำบลกลางใหญ่ มีศูนย์พัฒนาเด็กเล็กในสังกัดเทศบาล
จำนวน 3 ศูนย์ ซึ่งมีข้าราชการ ครู จำนวน 7 คน ครูผู้ดูแลเด็ก จำนวน 1 คน ผู้ช่วย
ครูผู้ดูแลเด็ก(ทักษะ) จำนวน 3 คน ผู้ดูแลเด็ก จำนวน 4 คน รวมเป็นครูทั้งสิ้น 15
คน เด็กนักเรียน จำนวน 180 คน ซึ่งตามอัตราครูเด็กต่อนักเรียน 1 ต่อ 10 คน
จำนวน 18 คน จึงขออัตราครูผู้ดูแลเด็ก เพิ่มเป็นจำนวน 3 อัตรา เพื่อครูจะได้ดูแล
เด็กนักเรียนอย่างทั่วถึง ซึ่งตำแหน่งที่มีความสำคัญที่ปฏิบัติหน้าที่เกี่ยวกับการจัด
ประสบการณ์เรียนรู้ การส่งเสริมการเรียนรู้ พัฒนาผู้เรียนปฏิบัติงานทางวิชาการ
ของศูนย์พัฒนาเด็กเล็ก โดยจะต้องผ่านการเตรียมความพร้อมและพัฒนาอย่างเข้ม
ก่อนแต่งตั้งให้ดำรงตำแหน่งครูเช่นเดียวกับผู้ดำรงตำแหน่งครูผู้ช่วย ซึ่งเทศบาล
ตำบลกลางใหญ่ยังขาดบุคลากรในด้านนี้ เพื่อรองรับภารกิจงานด้านการศึกษาในระดับ
ก่อนปฐมวัยให้เด็กนักเรียนได้รับการส่งเสริมพัฒนา ทั้งร่างกาย อารมณ์ สังคม
สติปัญญาให้เหมาะสมตามวัย ดังนั้น จึงมีความจำเป็นต้องกำหนดใหม่ คือ ตำแหน่ง
ครูผู้ดูแลเด็ก จำนวน 3 อัตรา (การสรรหาเมื่อได้รับการอนุมัติจาก กรมส่งเสริมการ
ปกครองส่วนท้องถิ่น)

/-ตามที่ท่านปลัด....

-4-

นายกเทศมนตรี
(ประธานกรรมการ)

- ตามที่ท่านปลัดเทศบาล เสนอ ใครมีความคิดเห็นอย่างไรครับ เสนอได้ครับ
ถ้าไม่มีอะไรเพิ่มเติม ผมขอถามฝ่ายเลขานุการ ได้แจ้งภารกิจค่าใช้จ่ายตามมาตรา
35 แห่งพระราชบัญญัติระเบียบบริหารงานบุคคลส่วนท้องถิ่น พ.ศ. 2542 ว่าแผน
อัตรากำลัง 3 ปี (พ.ศ. 2561-2563) ใช้ค่าใช้จ่ายด้านงานบุคคลในปีงบประมาณ
2561 เทศบาลเราคิดคำนวณแล้วอยู่ที่ร้อยละเท่าใด ครับ

นางทัศนีย์
(กรรมการ/เลขานุการ)

จากการคำนวณค่าใช้จ่ายภาระค่าใช้จ่ายในแผนอัตรากำลัง 3 ปี ทั้งตำแหน่งที่มีคน
ครองตำแหน่ง ตำแหน่งว่างเดิม และกำหนดตำแหน่งเพิ่ม นั้น ขอให้คณะกรรมการ
ทุกท่านได้ดูที่สำเนาร่างแผนอัตรากำลัง 3 ปี (พ.ศ. 2561-2563) ให้ดูที่เอกสาร
ตารางวิเคราะห์งานของเทศบาล ประกอบกับเอกสาร ข้อ 9 ภาระค่าใช้จ่าย
เกี่ยวกับเงินเดือนและประโยชน์ตอบแทนอื่น ในปีงบประมาณ 2561 คิดเป็นร้อย
ละ 24.81% ของงบประมาณรายจ่ายประจำปี , ในปีงบประมาณ 2562 คิดเป็น

นายกเทศมนตรี
(ประธานกรรมการ)

ที่ประชุม

ระเบียบวาระที่ 4

นายกเทศมนตรี
(ประธานกรรมการ)

ที่ประชุม

นายกเทศมนตรี
(ประธานกรรมการ)

ปิดประชุม

ร้อยละ 24.37% ของงบประมาณรายจ่ายประจำปี และในปีงบประมาณ 2563 คิดเป็นร้อยละ 23.94% ของงบประมาณรายจ่ายประจำปี ค่ะ

จากการคำนวณภาระค่าใช้จ่ายดังกล่าว ผมว่าการกำหนดตำแหน่งเพิ่ม แต่ภาระค่าใช้จ่ายไม่สูง ยังมีความประหยัดและคุ้มค่าอยู่ ดังนั้น ผมขอสนับสนุนความคิดเห็นจากท่านปลัดเทศบาล ที่ได้เสนอกำหนดตำแหน่งเพิ่ม เพื่อรองรับภารกิจปริมาณงานที่เพิ่มมากขึ้น ผมขอมติที่ประชุมครับ มีท่านใดจะเสนออีกหรือไม่ ถ้าไม่มีท่านใดเสนออีก ผมขอมติที่ประชุม ท่านใดเห็นชอบตามที่ปลัดเทศบาลนำเสนอ - เห็นชอบ (ด้วยคะแนนเป็นเอกฉันท์)

เรื่องอื่น ๆ

- มีท่านใดจะเสนอเรื่องอื่น ๆ เพิ่มเติมหรือไม่

- ไม่มี

- เมื่อไม่มี ผมขอปิดการประชุม และขอขอบคุณทุกท่านที่ได้เข้าร่วมประชุมในครั้งนี้ และมอบหมายฝ่ายเลขานุการเสนอเรื่องขอความเห็นชอบ ก.ท.จ.

อุดรธานี ต่อไป

เวลา 12.00 น.

(ลงชื่อ) ทศนีย์ เหมพลชม ผู้บันทึกการประชุม

(นางทศนีย์ เหมพลชม)

หัวหน้าสำนักปลัด

กรรมการ/เลขานุการ

(ลงชื่อ) สุขสันต์ สร้างคอมพัฒนา ผู้ตรวจบันทึกการประชุม

(นางสาวสุขสันต์ สร้างคอมพัฒนา)

ปลัดเทศบาลตำบลกลางใหญ่

กรรมการ

(ลงชื่อ) มงคล มีลา ผู้รับรองบันทึกการประชุม

(นายมงคล มีลา)

นายกเทศมนตรีตำบลกลางใหญ่

ประธานกรรมการ

